



EVOLUCIÓN DA ACTIVIDADE DE VISADO DE PROXECTOS E ESTADO URBANÍSTICO DAS COMARCAS E CONCELLOS DE GALICIA, NO SEGUNDO SEMESTRE DE 2012. Notas de prensa

● **01 O número de vivendas visadas novas o rehabilitadas en Galicia polo Colexio de Arquitectos no segundo semestre de 2012, parece que tocou fondo.**

O número de vivendas visadas en Galicia no segundo semestre do 2012, como indicador adiantado do que pode ser o comportamento a curto prazo das vivendas que poidan obter licenza e ser construída e posta no mercado, parece que tocou fondo.

Segundo os rexistros do Colexio de Arquitectos, o segundo semestre do ano 2012 rexistrou o visado de 1.796 vivendas en Galicia (300 vdas/mes), sendo o primeiro de 1.650 vivendas (274 vdas/mes), facendo polo tanto un cómputo global de 3.446 vdas, incrementándose polo tanto nun 9% con respecto o semestre anterior.

Así todo a crise económica, a desconfianza nos mercados e a falta de liquidez fan que este período de latexo se estea prolongando máis aló do desexable, pois os números seguen sendo moi baixos, xa que o ano 2012 completo rexistra valores porcentuais de só o 12,00% respecto da cifra media anual destes últimos doce, que foi de 27.201 vivendas/ano, e con unha cantidade moi inferior aos 46.881 visados tope de vivenda contabilizados para o ano 2006.

● **02 Si ben o número de vivendas aumentou, o custe económica e a superficie media baixou**

Á vista dos datos podemos dicir que a actividade de visado colexial parece que tocou fondo, pois si ben parece que se incrementou levemente o número de actuacións en vivendas novas o rehabilitadas ata un 9% con respecto o primeiro semestre do ano 2012, a contía económica e a superficie afectada baixou ata un 7% en ambos casos con respecto o primeiro semestre desde año, actuando como lastre o medo a crise, o sobranse de vivendas en venda aínda pendente de vender, as vivendas de segunda man postas a venda polas entidades bancarias debidas a impagos hipotecarios, e a conseguinte contrición do crédito debido á crise económica, e todo elo non anima aos inversores a promover novas actuacións de vivenda colectiva, verdadeiro motor da economía desde sector, e as actuacións rexistradas parece que son algunha máis, pero máis pequenas e de menor custe económico, só salvándose os datos da provincia de A Coruña, esperando que as medidas de reforma estrutural gobernamentais fagan efecto positivo.

● **03 A provincia de Ourense rexistra o peores resultados a nivel provincial**

Por provincias o número de viviendas visadas polo servizo de control e supervisión documental do Colexio de Arquitectos no ano de 2012, foi por este orden o seguinte: A provincia de A Coruña con 1.467 vivendas - 687 no 1º semestre, e 780 no 2º semestre - (o 42,57%), a de Pontevedra con 1.179 - 559 no 1º semestre, e 620 no segundo semestre - (o 34,21%), a de Lugo con 493 - 281 no 1º semestre, e 212 no 2º semestre - (o 14,30%), e a de Ourense con tan só 307 - 123 no 1º semestre, e 184 no 2º semestre - (8,90%). Os datos da provincia de Ourense coincide con o desplome dos datos correspondentes a súa capital, debidos ademais da crise económica, a la anulación do seu PXOM do ano 2003. Dita provincia tamén marcou o máximo porcentaxe de vivenda unifamiliar al situalo nun 76,09%



● **04 Os datos no conxunto das sete cidades galegas para todo ó 2012, aínda son discretos**

O número de vivendas visadas polo Colexio de Arquitectos nas sete cidades galegas no 2012 aínda son discretos. Destacando en negativo só as 41 rexistradas en Ferrol, e as 47 vivendas visadas na cidade de Ourense, e as 80 de Pontevedra.

O resto das cidades contabiliza os seguintes rexistros por este orden de maior a menor: Lugo 140 vivendas, A Coruña 200, Santiago con 278, Vigo con 318. Dicur que a cidade con mellor comportamento no segundo semestre do ano foi a cidade de Vigo.

● **05 Na contorna das cidades galegas, os datos rexistrados tamén son discretos**

Dentro da baixa actividade rexistrada no Colexio de Arquitectos, os datos obtidos na contorna das cidades galegas, non superan o 40% do total da comarca donde se encrava, con respecto a cidade que circundan, excepto nos casos moi anormais das comarcas de Ferrol con un 80%, e no caso da comarca de Ourense con un 61%.

● **06 A vivenda visada de Protección Oficial porcentualmente, e case nula.**

Segundo datos do Colexio de Arquitectos, no primeiro e segundo semestre do 2012 contabilizouse o visado de tan só 41 vivendas acollidas a algún réxime de protección pública,. Isto representa menos dun 1,19% do total das promocións, rexistrando o valor mínimo contabilizado nos últimos doce anos nos que este dato colexialmente empezou a recollese.

● **07 Consólidase a porcentaxe do visado de proxectos de rehabilitación.**

A senda iniciada no primeiro semestre do ano 2012 referida á actividade de rehabilitación de vivendas, segundo os rexistros do Colexio de Arquitectos, que lograron situar este sector case en un 27,52%, confírmase no segundo semestre repetindo esa mesma porcentaxe, elo pode ser debido aos efectos da Lei estatal 2/2011 de 4 de marzo de Economía Sustentable, ao RD Lei 8/2011 de Medidas de apoio e impulso á rehabilitación, e polas políticas de rehabilitación do IGVS, que levan a cabo as 57 oficinas de rehabilitación municipais galegas declaradas e que afectan a 128 concellos, sendo a nosa Comunidade a primeira Comunidade Autónoma en número de áreas de rehabilitación de España.

Sen embargo dito porcentaxe non é homoxeneo posto que na provincia de Lugo, é de un 42% sobre o seu total provincial, na de Ourense dun 39%, a de Pontevedra con un 31%, é tan só dun 17% na provincia de A Coruña.

Dicur tamén que o impulso a esas políticas de rehabilitación foron postas de manifesto nas conclusións do 4º Congreso de Patoloxía e de Rehabilitación de edificios (PATORREB), celebrado en Santiago en abril do ano pasado, organizado polo Colexio de Arquitectos de Galicia.



- **08** A totalidade do ano 2012 rexistra no Colexio de Arquitectos o segundo valor porcentual máis baixo da década respecto á vivenda colectiva, cun pouco mais dun 38%

Se nos achegamos ao visado da tipoloxía colectiva non podemos máis que verificar o descenso no número de promocións. A porcentaxe contabilizado para este tipo de vivenda e para o a totalidade do ano 2012, volve a baixar, consolídase nun 38%, cifra moi inferior ao 77% de media rexistrado entre os anos 2000 a 2007.

- **09** A vivenda unifamiliar achega unha porcentaxe de case o 62% do total de vivenda visada no Colexio de Arquitectos de Galicia.

O visado da vivenda unifamiliar segue tendo un marcado ritmo asimétrico respecto á do resto de variables analizadas. Lonxe de promocións por lote, a tipoloxía unifamiliar illada cumpre unha función de expectativa individual, na que a economía persoal xoga un papel moi importante. A media de vivendas unifamiliares visadas sitúase en case 180 por mes, moi lonxe das 550 de media por mes rexistradas en períodos normais de actividade edificatoria.

O número total de vivendas unifamiliares visadas no primeiro e segundo semestre do ano 2012, foi de 2.158, o que marca a porcentaxe anual do 62% respecto das vivendas totais visadas, sendo esta porcentaxe a máxima rexistrada nas series dos últimos doce anos.

- **10** O 15% dos concellos de Galicia non visaron ningunha vivenda no Colexio de Arquitectos de Galicia na totalidade do ano 2012.

Do mesmo xeito que en anos anteriores foron 49 concellos nos que non se rexistrou o visado de un só proxecto de vivenda na totalidade do ano 2012, que representan o 15% do total de Galicia. Deste xeito repítese o nivel de inactividade acadado en anos pasados e que representa é o maior da década. O listado por provincias é o seguinte:

- **Provincia de A Coruña** (4): As Somozas, Boqueixón, Santiso, Toques.
- **Provincia de Lugo** (15): Alfoz, Ourel, Trabada, Portomarín, Riotorto, Pedrafita do Cebreiro, Cervantes, As Nogais, Láncara, Triacastela, O Páramo, Samos, Xermade, Muras, Negreira de Muñiz.
- **Provincia de Ourense** (28): Baltar, Os Blancos, Porqueira, Sarreaus, Trasmirás, Vilar de Santos, Xunqueira de Espadanedo, Entrimo, Lobeira, Carballeda de Avia, Cenlle, Melón, A Bola, Gomesende, Quintela de Leirado, Ramirás, Chandrexa de Queixa, Rubiá, O Bolo, Carballeda, Larouco, Petín, Vilamartín de Valdeorras, Laza, Cualedro, Ríós, Vilariño de Conso e A Mezquita.
- **Provincia de Pontevedra** (2): A Golada e Dozón



● **11 67 concellos co planeamento urbanístico adaptado a Lei do solo**

A situación actual do planeamento en Galicia segue a ser dispar, malia o esforzo por acadar unha adaptación á Lei do solo da maior parte dos concellos.

Así, **dos 67 plans adaptados á 9/2002, 28 se atopan na provincia da Coruña** (Lousame, Oroso, A Capela, Cerdido, As Somozas, Vilarmaior, Boimorto, Curtis, A Pobra do Caramiñal, Santiago de Compostela, Toques, Vedra, Zas, Paradela, Arzúa, Laxe, Oleiros, Paderne, Sobrado dos Monxes, Dodro, Muros, Teo, Touro, Outes, Abegondo, Camariñas, Mesía, A Coruña), **9 en Lugo** (O Incio, Castroverde, Rábade, Ribas de Sil, Sober, Pedrafita do Cebreiro, Lugo, Xove, Láncara), **24 en Ourense** (San Cibrán das Viñas, Xunqueira da Ambía, Amoeiro, Avión, Sandiás, Castrelo do Val, Laza, Melón, Paderne de Allariz, Taboadela, Vilardevós, Esgos, Rairiz de Vega, Vilar de Barrio, Arnoia, Cualedro, Beade, Boborás, Cenlle, Cortegada, Muiños, Irixoa, Leiro, Verín), e finalmente, **6 na provincia de Pontevedra** (Vigo, Rodeiro, Moaña, Valga, Tui e Marín). 219 concellos galegos o están redactando.

Outros 62 concellos, o 20% non teñen planeamento, ou o ten suspendido ou anulado. 60 deles xa comezaron a redactalo, e só dous deles, os concellos de Abadín e Ribeira de Piquín na provincia de Lugo, non ten planeamento y non o están redactando.

Na actualidade dos 315 concellos galegos, un total de 253, un 80%, réxense por un planeamento xeral, sendo a media nacional do Estado Español do 78%.



2012

INFORME COAG: EVOLUCIÓN DO VISADO E
ESTADO URBANÍSTICO DAS
COMARCAS E CONCELLOS
DE GALICIA

ESTADÍSTICAS: SEGUNDO SEMESTRE 2012 E ACUMULADO DO SEMESTRE ANTERIOR

**EVOLUCIÓN DA ACTIVIDADE DE VISADO DE PROXECTOS E ESTADO URBANÍSTICO
DAS COMARCAS E CONCELLOS DE GALICIA, NO SEGUNDO SEMESTRE DE 2012 E
ACUMULADO DO SEMESTRE ANTERIOR.**

(acumulados os datos de anos anteriores)



Colexio Oficial de Arquitectos de Galicia

Praza da Quintana nº 3. Casa da Conga.
15704 Santiago de Compostela
Teléfono 981.552 400
Fax 981. 561 658
C.I.F. Q-1575005-B

Xunta de Goberno

Decano / Presidente

Jorge Duarte Vázquez

Tesoureiro (en funcións)

Ana Domínguez Laíño

Secretario (en funcións)

Jorge Álvarez Rúa

Presidentes

A Coruña

Xosé Manuel López Mihura

Lugo

Raúl J. Veiga Lamelas.

Ourense

José Jaime Vázquez Iglesias

Pontevedra

Manuel Abelleira Argibay

Vigo

Martín de Cominges Carvalho

Santiago de Compostela

Ana Domínguez Laíño

Ferrol

Xosé Manuel López Leira

Vocais

Miguel Carballido Pensado

Fernando Martínez López

Pablo Noya Suárez

Redacción e coordinación

Alberto Escobar Molinero

Colaboracións das

Área técnica

- Servizo de suervisión
- Servizo de asesoramento

Área de urbanismo

Área de informática



ÍNDICE

1. ESTADÍSTICAS DE VISADO

- 1.1. Número total de vivendas visadas
- 1.2. Vivenda de protección oficial
- 1.3. Vivenda Rehabilitada
- 1.4. Vivenda Colectiva
- 1.5. Vivenda Unifamiliar
- 1.6. Vivendas con CFO emitido
- 1.7. ITE's visadas

2. NOVIDADES NORMATIVAS

- 2.1. Urbanísticas
- 2.2. Técnicas
- 2.3. Fiscais

3. ACTIVIDADE URBANÍSTICA, DE CONTROL E DE REHABILITACIÓN EN GALICIA

- 3.1. Actividade urbanística do planeamento urbanístico
- 3.2. Plano de estado do planeamento en Galicia
- 3.3. Concellos adscritos a la APLU
- 3.4. Concellos con oficina de rehabilitación

4. RESUMO XERAL

- 4.1. Número de vivendas visadas
- 4.2. Superficie construída e contía económica de uso Residencial en Galicia
- 4.3. Proporción de vivendas unifamiliares
- 4.4. Histórico de vivendas visadas

5. ESTADÍSTICAS DE VIVENDA VISADA, PORMENORIZADAS POR COMARCAS E CONCELLOS

- 5.1. Provincia de A Coruña
- 5.2. Provincia de Lugo
- 5.3. Provincia de Ourense
- 5.4. Provincia de Pontevedra

6. OBTENCIÓN E PROCEDENCIA DOS DATOS



1. ESTADÍSTICAS DE VIVENDAS VISADAS

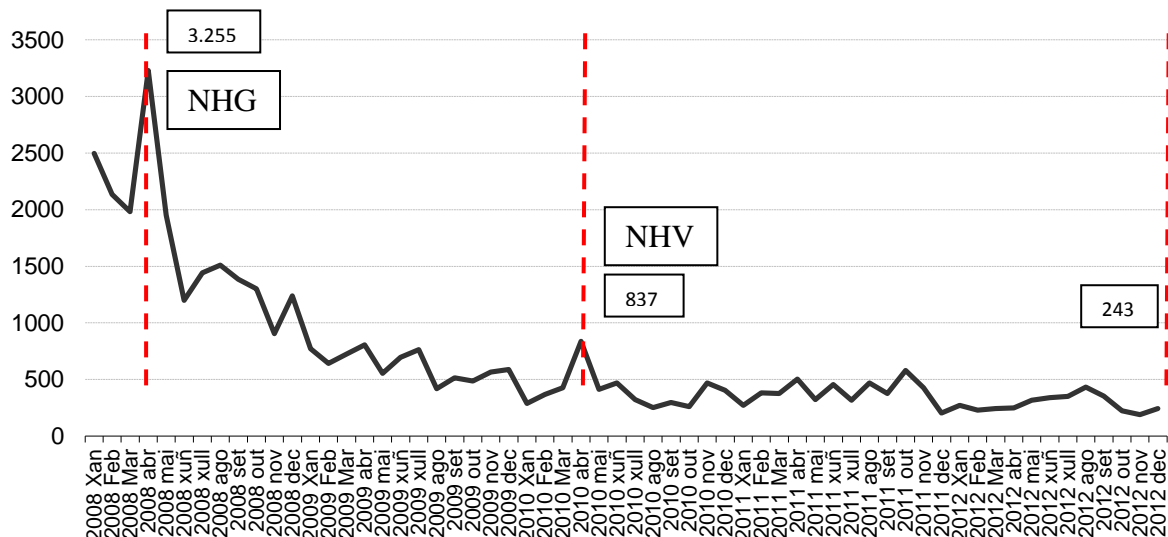
1.1. Número de Vivendas visadas

O interese dos datos recollidos polo Colexio de Arquitectos de Galicia está en que poden anticipar a actividade construtiva que se poda realizar nun futuro inmediato, posto que representan o número de vivendas que en uns meses se poderán executar “ex novo” ou rehabilitar pormenorizadamente nos diferentes concellos e comarcas galegas, logo de conseguir a necesaria licenza municipal de obras.

Cabe destacar que esta análise estatística vense facendo polo Colexio de Arquitectos de Galicia dende o ano 2000 ata á actualidade, é dicir xa mais de trece anos. A este informe non lle afectou o RD estatal 1000/2010 de “visado obrigatorio”, posto que só se contabilizan as edificacións na fase de “execución” que poden ser construídas tras a consecución da licenza municipal de obra, al ser dita fase de visado obrigatorio.

Á vista dos datos contidos nas táboas finais deste informe, podemos dicir que a actividade de visado colexial parece que tocou fondo, pois si ben parece que se incrementou o número de actuacións en vivendas novas o rehabilitadas ata un 9% con respecto o primeiro semestre do ano 2012, a contía económica e a superficie afectada baixou ata un 7% en ambos casos con respecto o primeiro semestre desde año, actuando como lastre o medo a crise, o sobranse de vivendas en venda aínda pendente de vender, as vivendas de segunda man postas a venda polas entidades bancarias debidas a impagos hipotecarios, e a conseguinte contrición do crédito debido á crise económica, e todo elo non anima aos inversores a promover novas actuacións de vivenda colectiva, verdadeiro motor da economía desde sector, e as actuacións rexistradas parece que son algunha máis, pero máis pequenas e de menor custe económico, só salvándose os datos da provincia de A Coruña, esperando que as medidas de reforma estrutural gobernamentais fagan efecto positivo.

Número de Vivendas Visadas por Meses (2008-2012)



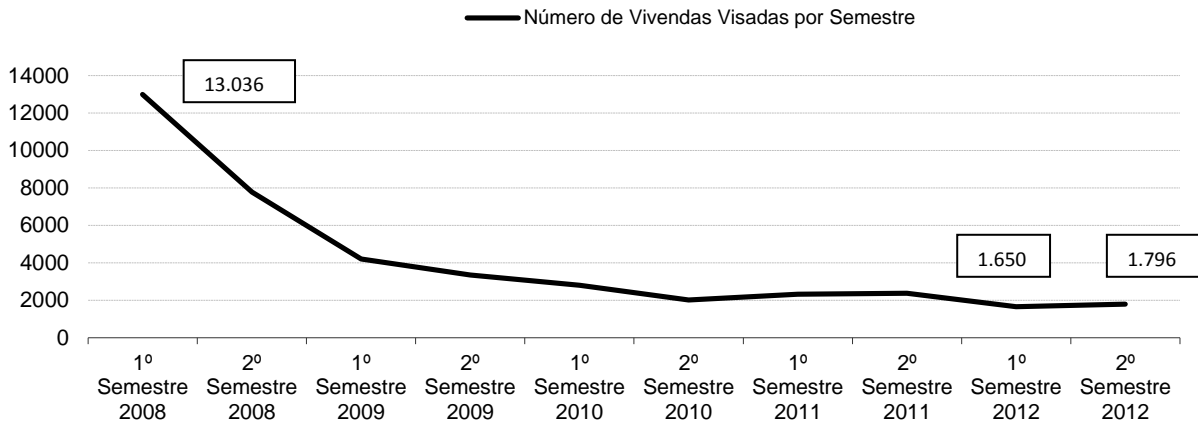
Nota: Os máximos históricos de vivendas visadas/mes, están nos meses de setembro de 2006, e marzo de 2007, en 8.093 e 6.130 vdas/mes respectivamente pola entrada do CTE na súa primeira e segunda parte.

NHG: Normas Hábitat Galego (Decreto 262/2007)

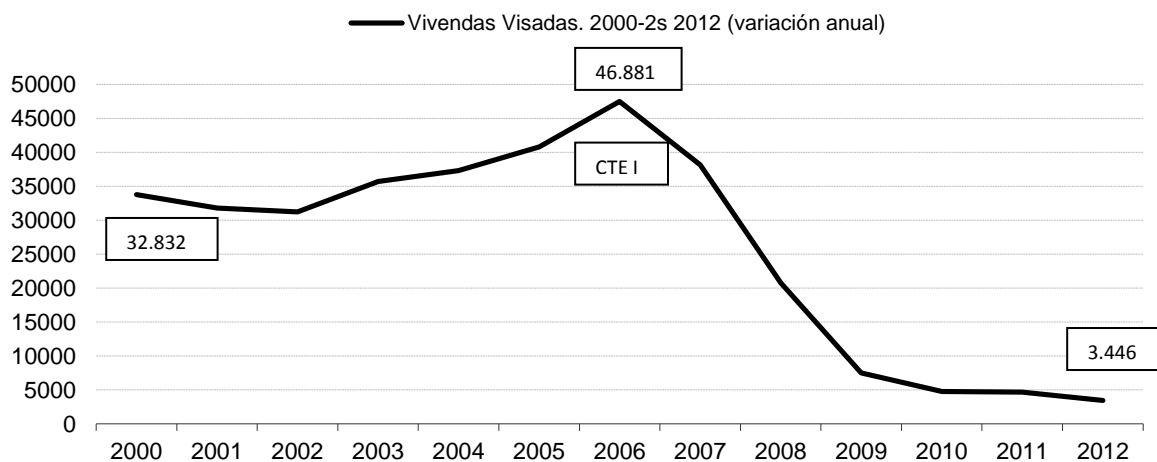
NHV: Normas Habitabilidade de Vivendas.(Decreto 29/2010)

Atopámonos nunha situación de estancamento xeneralizada, sendo necesario facer balance das actuacións pretéritas. A crise económica, a desconfianza nos mercados e a falta de liquidez fan que este período de latexo se estea prolongando máis aló do desexable. Como exemplo desto, podemos dicir que no segundo semestre de 2012, visáronse unha media de case 300 vdas/mes, rexistrándose un leve aumento con respecto a acontecido no primeiro semestre que foi de 275 vdas/mes.

Evolución do visado de vivendas. Datos semestrais dos anos 2008 a 2012



O gráfico semestral reflexa os número de vivendas visadas, que para o primeiro e segundo semestre de 2012, foron de 1.650 e de 1.796 vivendas respectivamente. Neste sentido, axúdanos a obter unha imaxe nítida do que está a acontecer, pois a recuperación non parece vir. Todo indica que estamos inmersos nun ciclo de peche na expansión ilimitada das nosas cidades, oportunidade que entendemos debe ser tida en conta para realizar operacións de remate das pezas urbanas, e de realización das unidades de execución con maior interese xeral, e de necesaria rehabilitación das zoas degradadas e do mantemento do parque edificado.



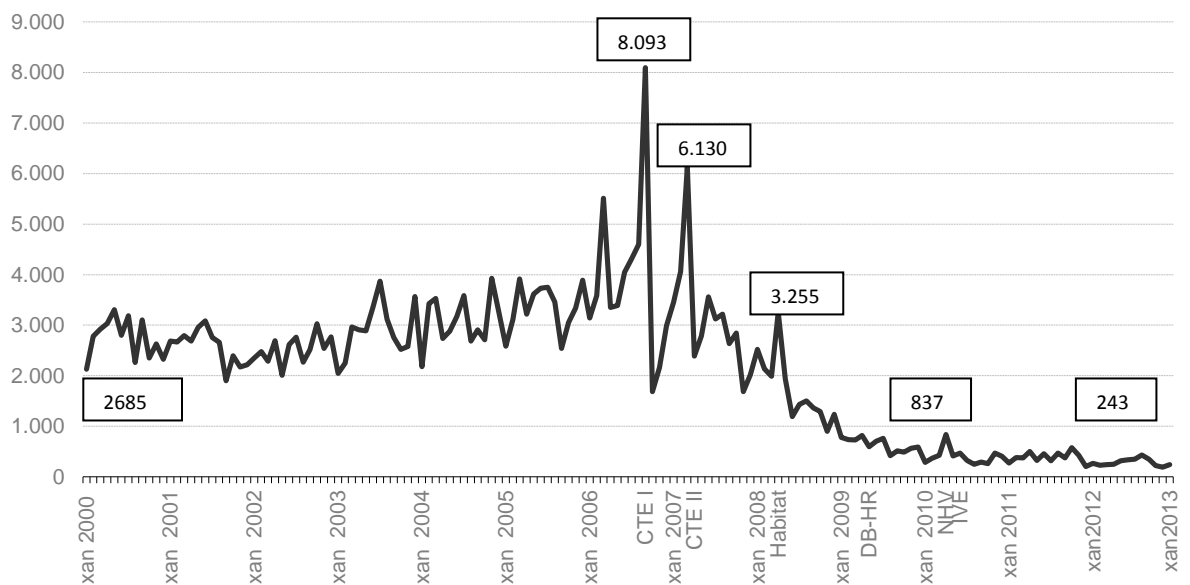
Evolución do visado de vivendas. Datos anuais 2000- 2012



Á vista do movemento histórico no visado colexial, atopámonos ante uns valores de 3.446 vivendas visadas -novas ou rehabilitadas-, na totalidade do ano 2012 en toda Galicia, que supón unha baixa do 27% con respecto aos xa malos datos dos anos 2010 e 2011.

O ano rexistra valores porcentuais arredor, de case ó 13,00% respecto da cifra media anual destes últimos doce, que foi de 27.201 vivendas/ano, e con unha cantidade moi inferior aos 46.881 visados tope de vivenda contabilizados para o ano 2006.

Número de Vivendas Visadas 2000-2sem2012 (Variación mensual)



Evolución do visado de vivendas. Datos mensuais 2000- 2012

NHG: Normas Hábitat Galego (Decreto 262/2007)

NHV: Normas Habitabilidade de Vivendas. (Decreto 29/2010)

CTE: Código Técnico da Edificación.(RD 314/2006)

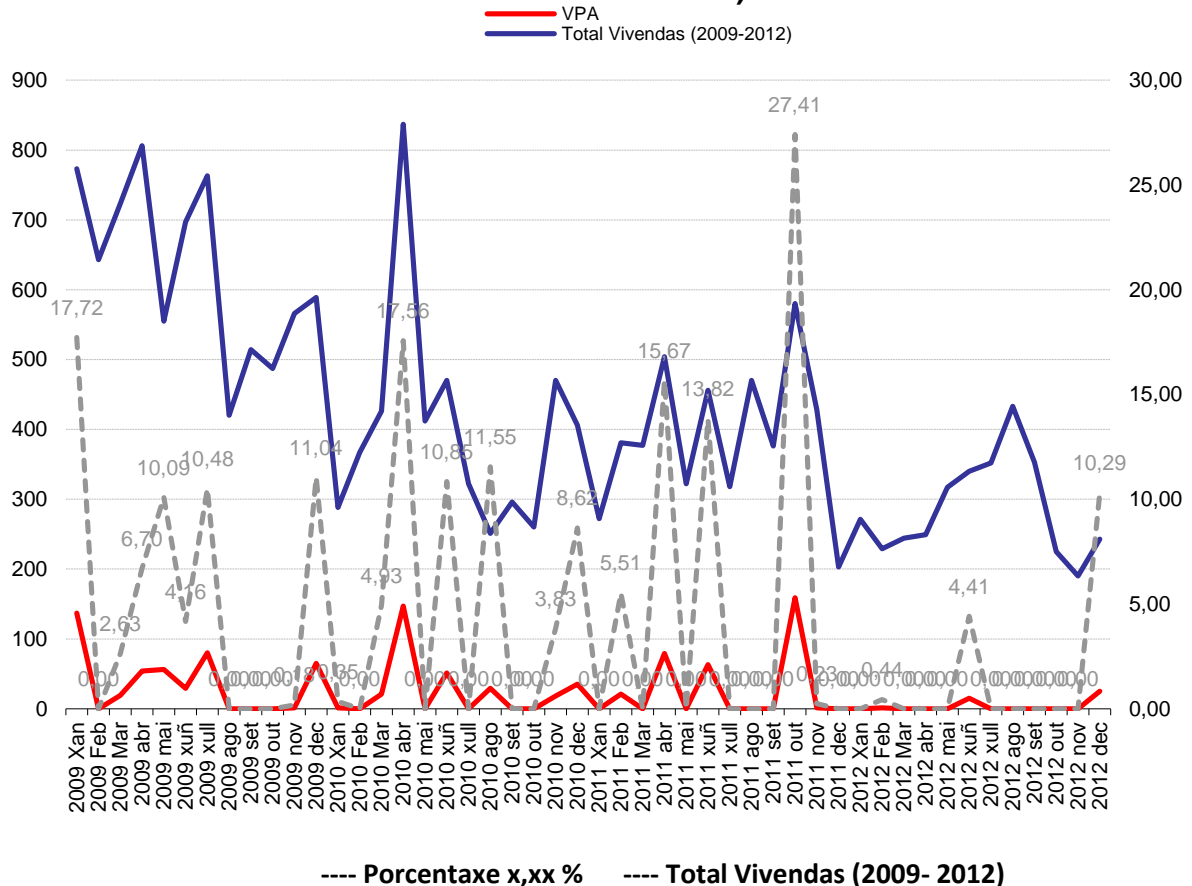
IVE: Subida do Imposto do valor engadido

A gráfica de valores mensuais, resulta moito máis significativa en canto ao rexistro de incidencias que repercuten no visado colexial. A situación parece haber tocado fondo, logo dun certo estancamento rexistrado no ano 2011, sen visos claros dunha clara tendencia positiva.

1.2. Vivenda de Protección oficial

En canto á vivenda sometida a algún réxime de protección pública, o primeiro semestre recolle unha cifra global que supón só o 1,19% do total das promocións, rexistrando o valor mínimo nos últimos doce anos, nos que este dato colexialmente empezou a contabilizarse.

Vivenda Sometida a Protección. 2009-2012 (variación mensual)



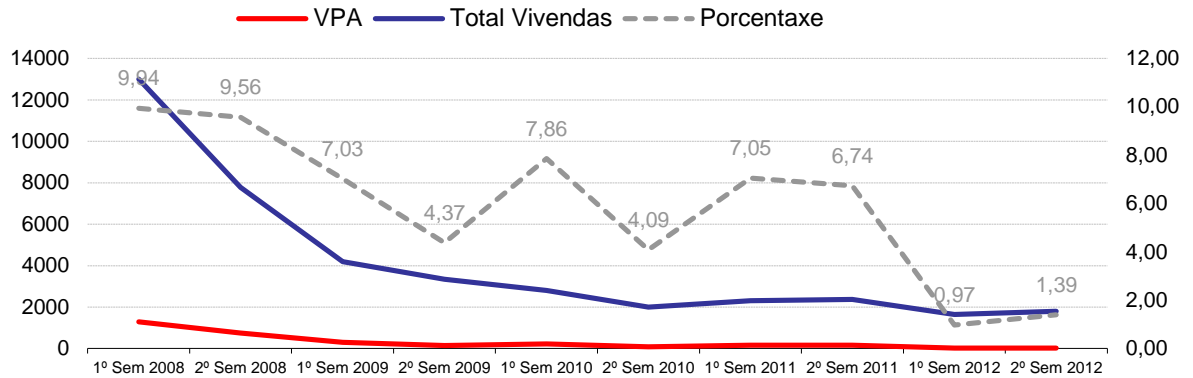
Evolución do visado de vivendas protexidas. Datos mensuais dos anos 2009 a 2012

Os datos numéricos e porcentuais do período histórico entre os anos 2000 e 2012 son:

Ano	VPA	Total Vivendas	Porcentaxe
ano 2000	2947	33755	8,73 %
ano 2001	3090	31801	9,72 %
ano 2002	3358	31242	10,75 %
ano 2003	4662	35685	13,06 %
ano 2004	4592	37326	12,30 %
ano 2005	3748	40781	9,19 %
ano 2006	2776	47470	5,85 %
ano 2007	1480	38150	3,88 %
ano 2008	2036	20775	9,80 %
ano 2009	441	7536	5,85 %
ano 2010	302	4805	6,29 %
ano 2011	323	4687	6,89 %
ano 2012	41	1650	1,19 %
total	29.796	337.459	8,83 %



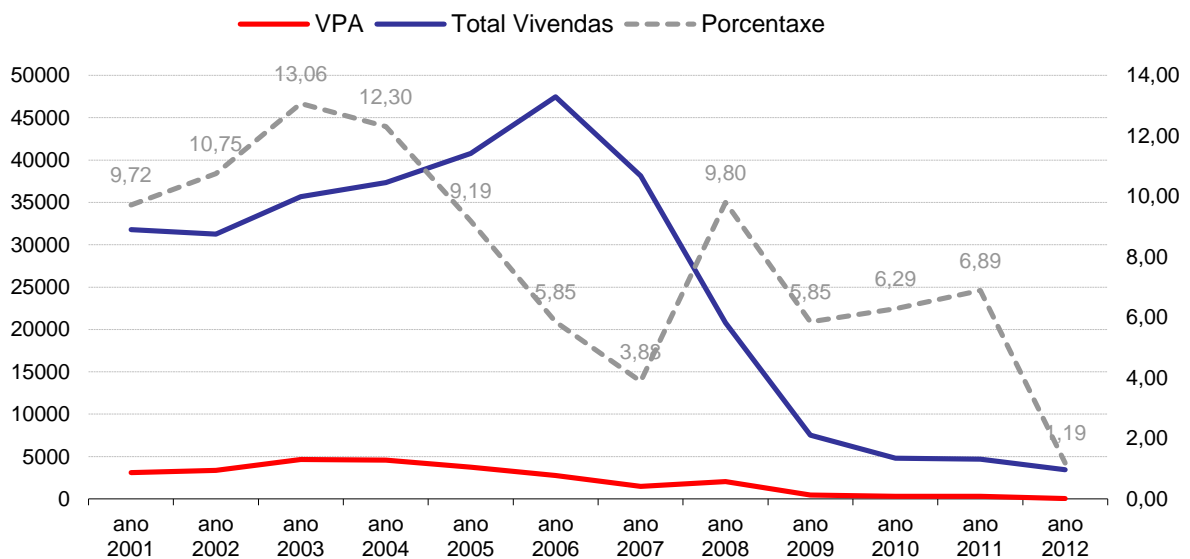
Vivenda Sometida a Protección. 2008-2012 (variación semestral)



Evolución do visado de vivendas protexidas. Datos semestrais dos anos 2008 a 2012

A falla de partidas orzamentarias deste tipo de vivendas, a falla de recursos económicos da Administración nesta situación de crise xeneralizada, supón que os números deste tipo de vivendas rexisten un mínimo histórico.

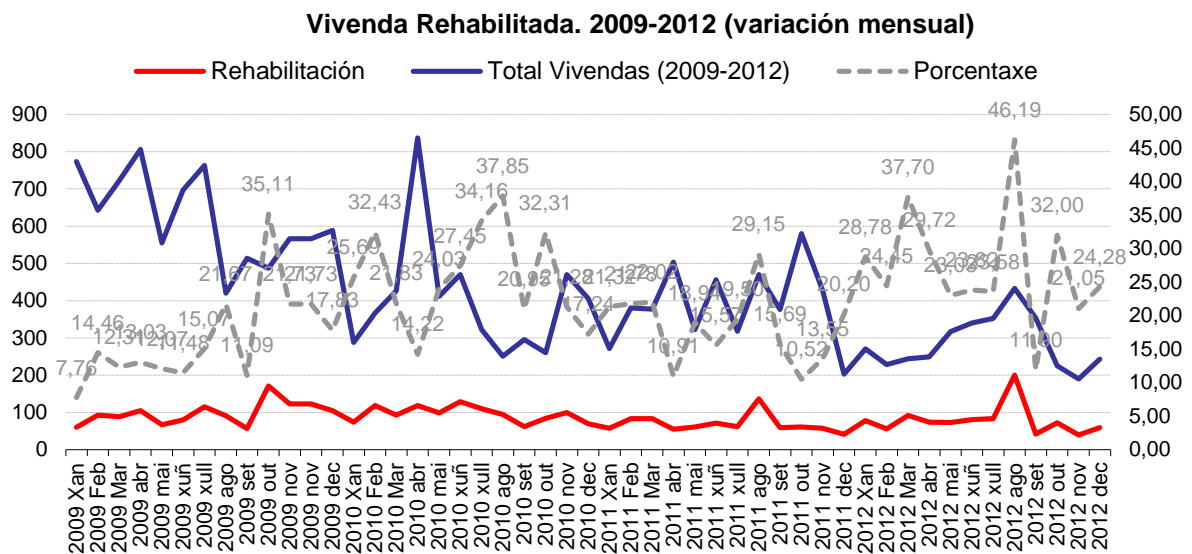
Vivenda Sometida a Protección. 2000-2012 (variación anual)



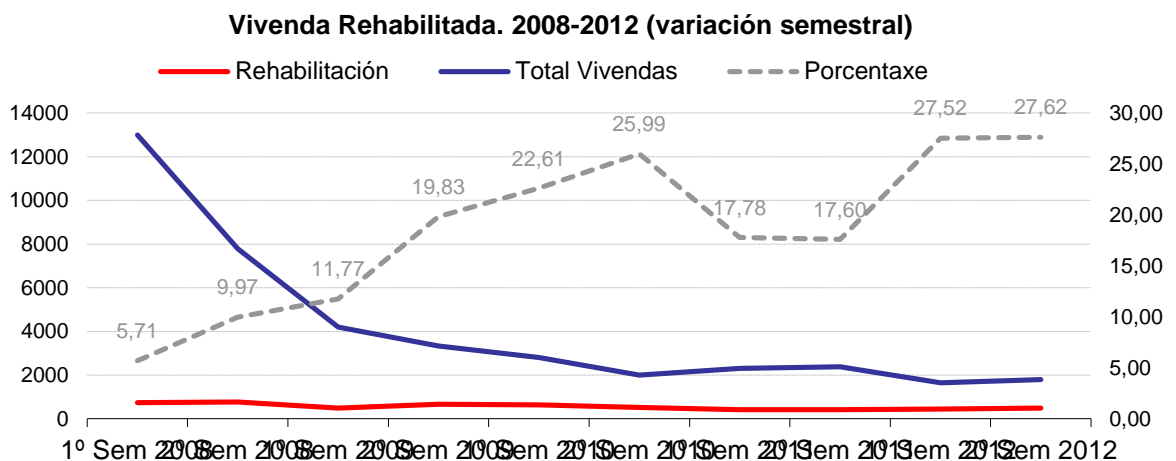
Evolución do visado de vivendas protexidas. Datos anuais 2000 - 2012

1.3. Vivenda Rehabilitada

A senda iniciada no segundo semestre do ano 2010 referida á actividade de rehabilitación de vivendas, que lograron situar este sector case en un 25% para o conxunto deste ano, tras as baixas detectadas de oito puntos porcentuais no ano 2011, parece que volve con forza, rexistrando na totalidade do ano 2012 un valor do 27,57% do total, elo pode ser debido aos efectos das medidas governamentais de apoio e impulso á rehabilitación, a concienciación cidadán, e polas políticas de rehabilitación do IGVS, que levan a cabo as 57 oficinas de rehabilitación municipais, segundo o listado anexo a este informe.



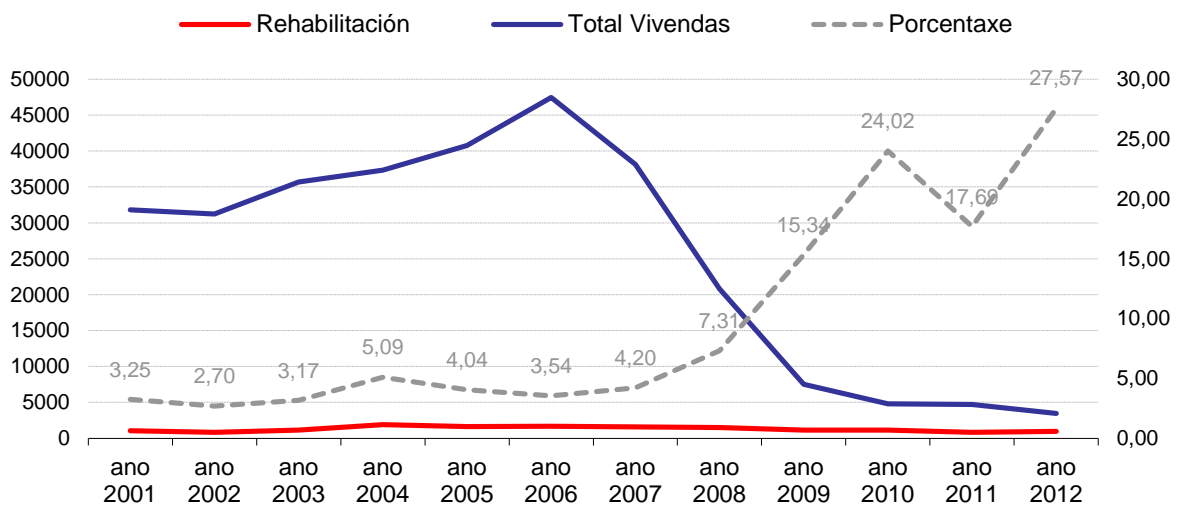
Evolución do visado de obras de rehabilitación. Datos mensuais dos anos 2009 a 2012



Evolución do visado de obras de rehabilitación. Datos semestrais dos anos 2008 a 2012

Se ben o 27% deste ano invita a continuar nesta liña, favorecendo a revitalización dos nosos núcleos urbanos ou rurais, e adaptando as vivendas aos novos estándares de confortabilidade e aforro enerxético, confíase que a obrigada implantación, ou no seu caso o impulso das Inspección Técnica de Vivendas (ITE's), polo menos, nos dezaseis concellos galegos maiores de 25.000 habitantes en que resulta obrigatorio, así como o decidido apoio autonómico as políticas de rehabilitación xestionadas a través das oficinas rehabilitadoras municipais, deriven en mais e mellores actuacións de mantemento do parque edificado galego.

Vivenda Rehabilitada. 2001-2012 (variación anual)



Evolución do visado de obras de rehabilitación. Datos anuais 2000-2012

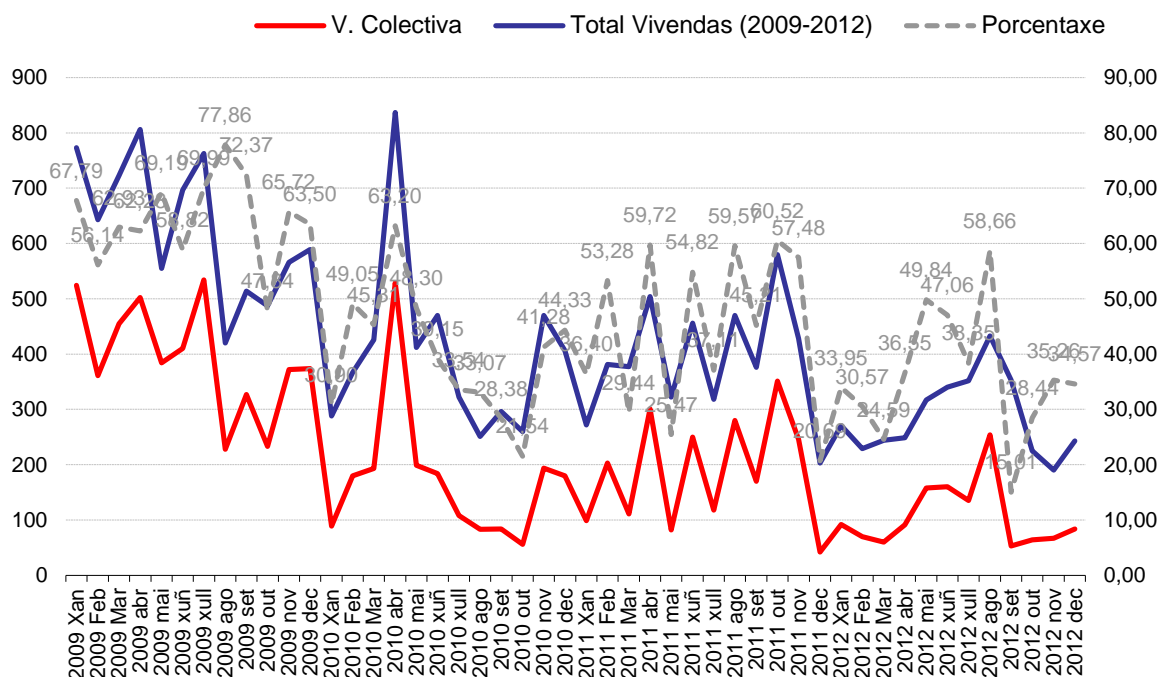
Os datos numéricos e porcentuais do período histórico entre os anos 2000 e 2012 son:

Ano	Rehabilitación	Total Vivendas	Porcentaxe
ano 2000	788	33755	2,33 %
ano 2001	1032	31801	3,25 %
ano 2002	844	31242	2,70 %
ano 2003	1130	35685	3,17 %
ano 2004	1901	37326	5,09 %
ano 2005	1648	40781	4,04 %
ano 2006	1680	47470	3,54 %
ano 2007	1603	38150	4,20 %
ano 2008	1518	20775	7,31 %
ano 2009	1156	7536	15,34 %
ano 2010	1154	4805	24,02 %
ano 2011	829	4687	17,69 %
ano 2012	950	3446	27,57 %
total	16233	337.459	4,81 %

1.4. Vivenda Colectiva

Se nos achegamos ao visado da tipoloxía colectiva non podemos máis que verificar o descenso no número de promocións. A porcentaxe contabilizado para este tipo de vivenda para a totalidade do ano 2012 e de pouco máis do 37%, cifra moi inferior ao 77% de media rexistrado entre os anos 2000 a 2007.

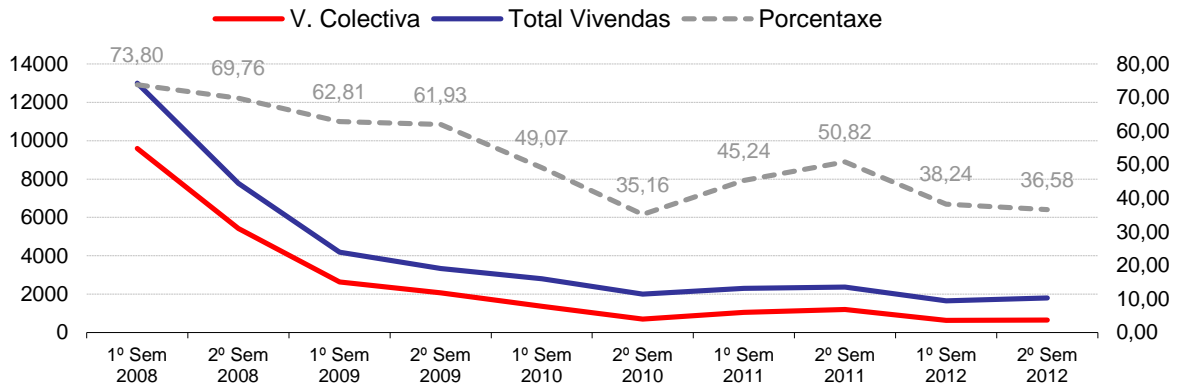
Vivenda Colectiva. 2009--2012 (variación mensual)



Evolución do visado da vivenda colectiva. Datos mensuais dos anos 2009 a 2012

Isto supón que neste semestre do ano 2012 chégase ás 1.288 vivendas colectivas, sobre un total de 3.446 unidades, o que supón menos do 40% do total, fronte a media de 28.900 vivendas colectivas de media anual visadas no período de anos 2000 a 2007, que supoñía un porcentaxe habitual desta tipoloxía do 75%.

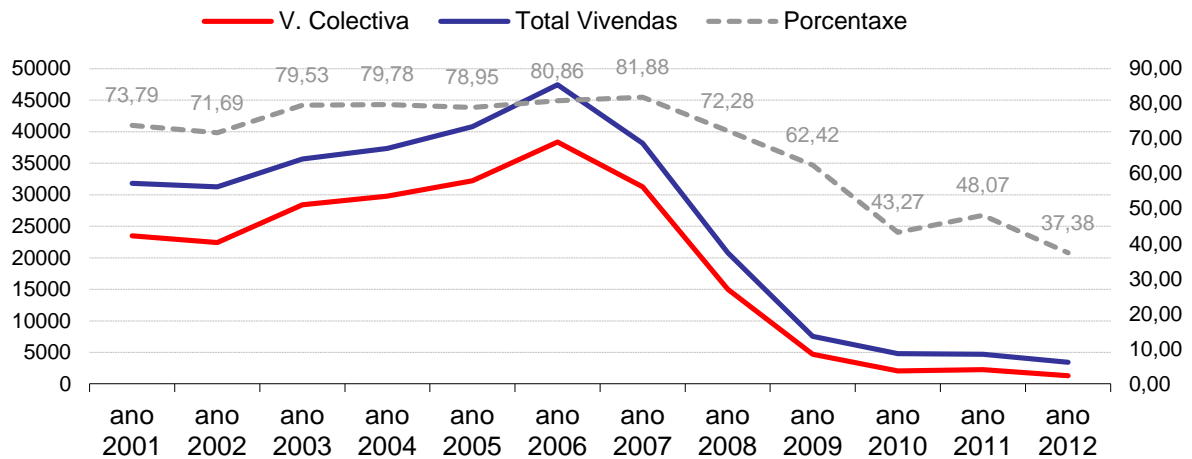
Vivenda Colectiva. 2008-2012 (variación semestral)



Evolución do visado da vivenda colectiva. Datos semestrais dos anos 2008 a 2012

Este valor porcentual para vivenda colectiva é o máis baixo dende que se teñen rexistrado valores, tamén en termos absolutos.

Vivenda Colectiva. 2000-2012 (variación anual)



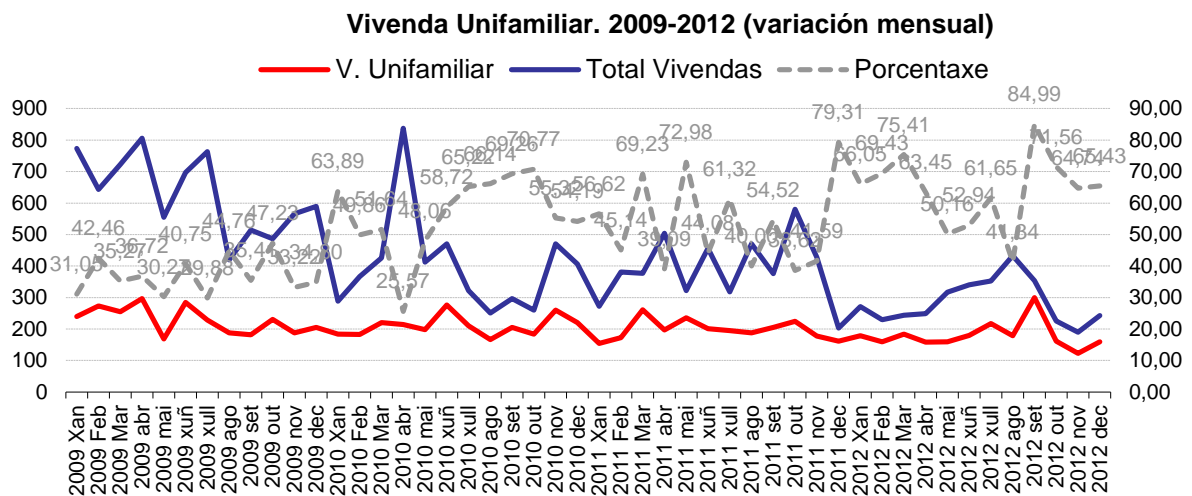
Evolución do visado da vivenda colectiva. Datos anuais 2000-2012.

Os datos numéricos e porcentuais do período histórico entre os anos 2000 e 2012 son:

Ano	V. Colectiva	Total Vivendas	Porcentaxe
ano 2000	25387	33755	75,21 %
ano 2001	23465	31801	73,79 %
ano 2002	22398	31242	71,69 %
ano 2003	28382	35685	79,53 %
ano 2004	29778	37326	79,78 %
ano 2005	32195	40781	78,95 %
ano 2006	38382	47470	80,86 %
ano 2007	31236	38150	81,88 %
ano 2008	15017	20775	72,28 %
ano 2009	4704	7536	62,42 %
ano 2010	2079	4805	43,27 %
ano 2011	2253	4687	48,07 %
ano 2012	1288	3446	37,38 %
total	256564	337459	76,03 %

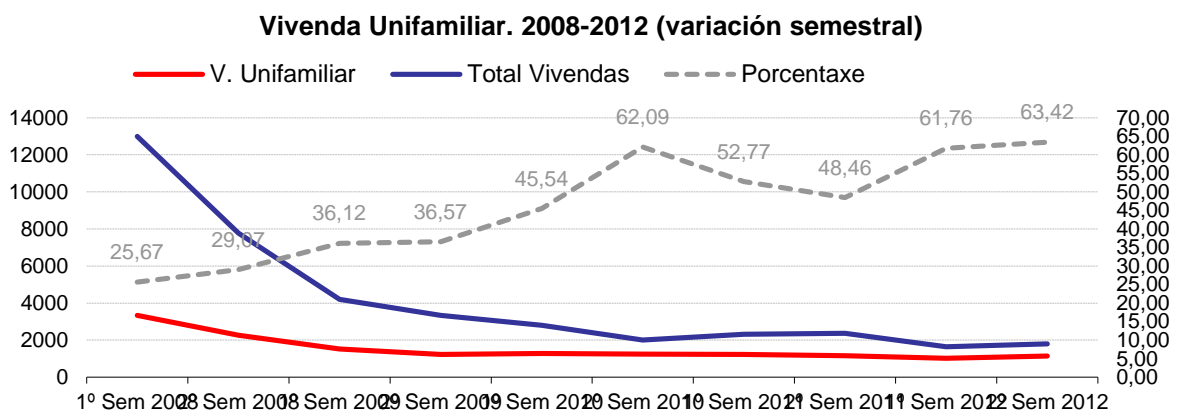
1.5. Vivenda Unifamiliar

Pola súa banda, o visado da vivenda unifamiliar segue tendo un marcado ritmo asimétrico respecto á do resto de variables analizadas. Lonxe de promocións por lote, a tipoloxía unifamiliar illada cumpre unha función de expectativa individual, na que a economía persoal xoga un papel moi importante. A media de vivendas unifamiliares visadas sitúase en case 180 por mes, inferior en vinte unidades con respecto os anteriores semestres, e moi lonxe das 550 de media por mes rexistradas en períodos normais de actividade edificatoria.



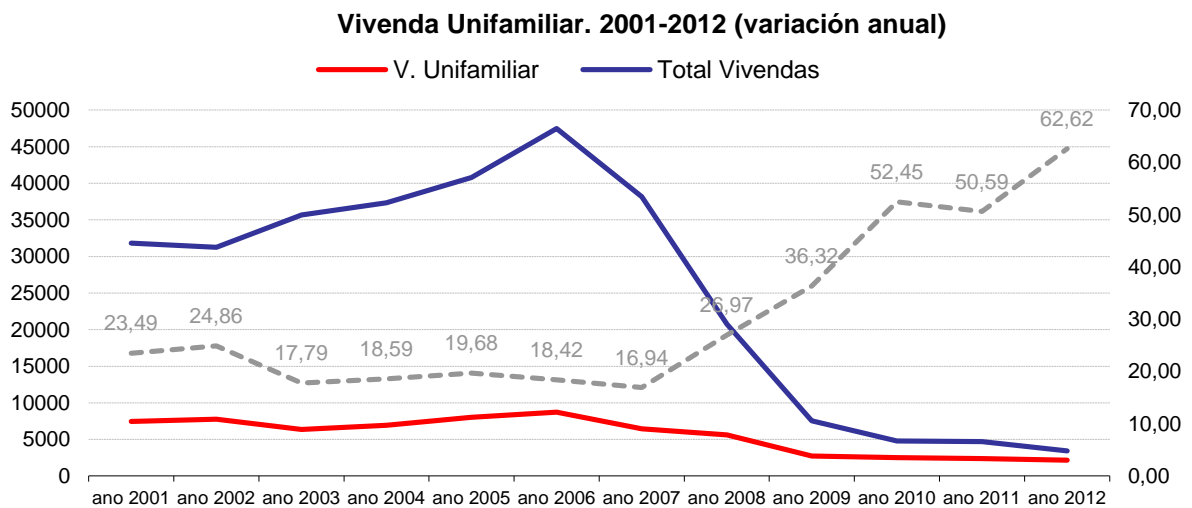
Evolución do visado da vivenda unifamiliar. Datos mensuais dos anos 2009 a 2012.

En efecto, o número total de vivendas unifamiliares visadas no ano 2012, foi de 2.158 unidades, o que a sitúa nun porcentaxe do mais do 62% respecto das vivendas totais visadas, sendo esta porcentaxe a máxima rexistrada anualmente nas series dos últimos doce anos.



Evolución do visado da vivenda unifamiliar. Datos semestrais dos anos 2008 a 2012.

Malia a situación, debemos ter presente que existe unha baixada no número de vivendas unifamiliares visadas, que se ben resiste con maior fortuna aos envites da situación financeira, non é que quen de soste a actividade edificatoria dos últimos anos por si soa. Sen dúbida, a tendencia futura é a de corrixir estes valores, no que a vivenda unifamiliar non supere porcentaxes maiores do 25-35% respecto da colectiva. Ata ese momento, podemos advertir unha situación de irregularidade, que ven marcada pola situación económica actual de crise.



Evolución do visado da vivenda unifamiliar. Datos anuais 2000 a 2012

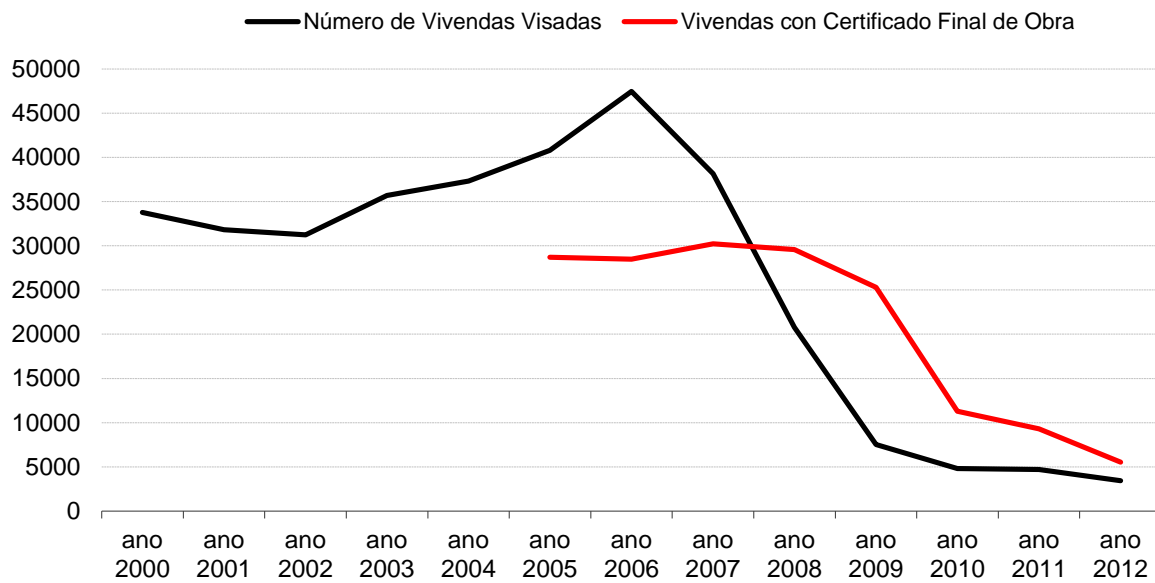
Os datos numéricos e porcentuais do período histórico entre os anos 2000 e 2012 son:

Ano	V. Unifamiliar	Total Vivendas	Porcentaxe
ano 2000	7406	33755	21,94 %
ano 2001	7470	31801	23,49 %
ano 2002	7768	31242	24,86 %
ano 2003	6348	35685	17,79 %
ano 2004	6938	37326	18,59 %
ano 2005	8024	40781	19,68 %
ano 2006	8743	47470	18,42 %
ano 2007	6462	38150	16,94 %
ano 2008	5602	20775	26,97 %
ano 2009	2737	7536	36,32 %
ano 2010	2520	4805	52,45 %
ano 2011	2371	4687	50,69 %
ano 2012	2158	3446	62,62 %
total	74547	337.459	22,09 %

1.6. Vivendas con CFO emitido

Este gráfico representa o número que historicamente obtiveron o corresponde certificado final de obra. Dicar que para a totalidade do ano 2012 as vivendas rematadas foron de mais do 62% das vivendas visadas, converxendo o número de vivendas visadas ao número de vivendas rematadas

Vivendas con Certificado Final de Obra. 2000-2012



Evolución do certificado final de obra respecto a vivendas visadas. Datos anuais 2000-2012

Nota: Os datos correspondentes ás vivendas con certificado Final de obra a partires do ano 2011 están calculados tendo en conta a tramitación segundo o convenio asinado ó efecto entre o Colexio de arquitectos de Galicia e o Consello galego de aparelladores.

Os datos numéricos e porcentuais do período histórico entre os anos 2005 e 2012 son:

Año	Total Vivendas	Vivendas con CFO
ano 2000	32832	
ano 2001	30987	
ano 2002	30311	
ano 2003	32314	
ano 2004	37001	
ano 2005	40209	28.718
ano 2006	46881	28.471
ano 2007	37913	30.210
ano 2008	20767	29.585
ano 2009	7708	25.284
ano 2010	4805	11.294
ano 2011	4687	9.293
ano 2012	3466	5.531



1.7. ITES tramitadas 2010-2012

A Lei 9/ 2002, do 31 de decembro de ordenación urbanística de Galicia non seu artigo 200 regula ás Inspeccións periódica de construcións (ITES), nela dí que o facultativo que faga a inspección consignará os resultados expedindo un informe que describa os danos apreciados no inmovible, as súas posibles causas e as medidas prioritarias recomendables para asegurar a súa estabilidade, seguridade, estanquidade e consolidación estruturais ou para manter ou rehabilitar as súas dependencias en condicións de habitabilidade ou uso efectivo segundo o destino propio destas. Así mesmo, deixará constancia do grao de realización das recomendacións expresadas con motivo da anterior inspección periódica. A eficacia do informe esixe remitir copia deste ao concello e ao colexio profesional correspondente. O concello poderá esixir dos propietarios a exhibición dos informes actualizados de inspección periódica de construcións e, se se descubrise que estas non se efectuaron, poderá realizalas de oficio a custa dos obrigados.

Neste senso o Real Decreto-Ley 8/2011, da 1 de xullo, estableceu as ITES como condición obrigatoria para os edificios de antigüidade superior a 50 anos en municipios con máis de 25.000 habitantes para antes do 2016 e outorga competencia ás Comunidades Autónomas para que regulen esta aplicación dentro do prazo establecido.

As ITES son obrigadas polo menos, nos dezaseis concellos galegos maiores de 25.000 habitantes en que resulta obrigatorio, tal e como establece el RD estatal. Deles a ten implantada os concellos de A Coruña, Cangas, Culleredo, Ferrol, Lugo, Oleiros, Ourense, Ribadeo, Santiago e Vigo, si ben tan só en cinco de eles estase a esixir, deste xeito segundo o programa de xestión de expedientes colexial, rexistráronse os seguintes datos, que son ilustrativos do rigor e intensidade con que estase a esixir tal cuestión:

ano	Municipio					Total xeral
	A Coruña	Lugo	Ourense	Santiago	Vigo	
2010	64	679	--	20	1.264	2.027
2011	41	546	--	--	3.789	4.376
2012	42	789	261	--	2.288	3.380
Total	147	2.014	261	20	7.341	9.783



2. NOVIDADES NORMATIVAS

A continuación, facemos un resumen das referencias legais acontecidas no primeiro semestre e segundo do ano 2012, distinguindo entre normas de perfil urbanística, normas técnicas, e como novidade normas fiscais, que de algunha ou outra forma influyen en maior o menor medida no fluxo do visado e da actividade colexial.

2.1. Urbanísticas

Primeiro Semestre

- Lei 4/2012, do 12 de abril, da Área Metropolitana de Vigo. Diario nº 77 de data 23/04/2012
- Decreto 244/2011, do 29 de decembro, polo que se aproban os estatutos do organismo autónomo Instituto de Estudos do Territorio. Diario Oficial de Galicia nº 1 de data 02/01/2012
- Orde do 15 de marzo de 2012, conxunta das consellerías de Medio Ambiente, Territorio e Infraestruturas e do Medio Rural e do Mar, sobre réxime da avaliación ambiental dos establecementos de acuicultura na parte litoral da zona terrestre.
- Real Decreto Lei 17/2012, de 4 de maio, de medidas urxentes en materia de medio ambiente. Xefatura do Estado. BOE 108 do 05/05/2012.

Segundo Semestre

- Decreto 144/2012, do 29 de xuño, polo que se aproba a delimitación do Camiño de Santiago, Camiño Francés, entre o lugar do Amenal e o límite do aeroporto da Lavacolla, no concello do Pino. Diario Oficial de Galicia nº 133 de data 12/07/2012
- Decreto 171/2012, do 1 de agosto, polo que se aproba o Catálogo da paisaxe da comarca paisaxística de Deza. Diario Oficial de Galicia nº 156 de data 17/08/2012
- Decreto 247/2012, do 22 de novembro, polo que se aproba a delimitación do Camiño de Santiago, Camiño Francés, no concello de Santiago de Compostela. Diario Oficial de Galicia nº 233 de data 07/12/2012
- Decreto 267/2012, do 5 de decembro, polo que se aproba a delimitación do Camiño de Santiago do Norte, ruta do interior, tamén coñecido como Camiño Primitivo ou de Ovedo. Diario Oficial de Galicia nº 248 de data 31/12/2012

2.2. Técnicas

Primeiro Semestre

- Lei 2/2012, do 28 de marzo, galega de protección xeral das persoas consumidoras e usuarias. Diario Oficial de Galicia nº 69 de data 11/04/2012
- Lei 3/2012, do 2 de abril, do deporte de Galicia. Diario nº 71 de data 13/04/2012
- Lei 5/2012, do 15 de xuño, de bibliotecas de Galicia. Diario Oficial de Galicia nº 122 de data 27/06/2012
- Lei 13/2011, do 16 de decembro, reguladora da política industrial de Galicia. Diario Oficial de Galicia nº 1 de data 02/01/2012
- Lei 14/2011, do 16 de decembro, pola que se modifica a Lei 5/1998, do 18 de decembro, de cooperativas de Galicia. Diario Oficial de Galicia nº 2 de data 03/01/2012
- Decreto 99/2012, do 16 de marzo, polo que se regulan os servizos sociais comunitarios e o seu financiamento. Diario Oficial de Galicia nº 63 de data 30/03/2012
- Real Decreto Lei 5/2012, de 5 de marzo, de mediación en asuntos civís e mercantís. Xefatura do Estado. BOE 56 do 06/03/2012
- Real Decreto Lei 19/2012, de 25 de maio, de medidas urxentes de liberalización do comercio e de determinados servizos. Xefatura do Estado. BOE 126 do 26/05/2012



Segundo Semestre

- Real Decreto 1038/2012, de 6 de julio, por el que se modifica el Real Decreto 1367/2007, de 19 de octubre, por el que se desarrolla la Ley 37/2003, de 17 de noviembre, del ruido, en lo referente a zonificación acústica, objetivos de calidad y emisiones acústicas. BOE 26/07/2012
- Real Decreto 1120/2012, de 20 de julio, por el que se modifica el Real Decreto 140/2003, de 7 de febrero, por el que se establecen los criterios sanitarios de la calidad del agua de consumo humano. BOE 29/08/2012
- Orde do 20 de agosto de 2012 pola que se establecen os prezos privados de venda ao público de cartografía e imaxes (ortofotos e fotografía aérea) polo Instituto de Estudos do Territorio (IET). Diario nº 171 de data 07/09/2012
- Ley 6/2012, de 19 de junio, de juventud de Galicia. BOE 08/09/2012
- Ley 7/2012, de 28 de junio, de montes de Galicia. BOE 08/09/2012
- Ley 8/2012, de 29 de junio, de vivienda de Galicia. BOE 08/09/2012
- Real Decreto 1290/2012, de 7 de septiembre, por el que se modifica el Reglamento del Dominio Público Hidráulico, aprobado por el Real Decreto 849/1986, de 11 de abril, y el Real Decreto 509/1996, de 15 de marzo, de desarrollo del Real Decreto-ley 11/1995, de 28 de diciembre, por el que se establecen las normas aplicables al tratamiento de las aguas residuales urbanas. BOE 18/10/2012
- Sentencia de 27 de septiembre de 2012, de la Sala Tercera del Tribunal Supremo, por la que se declaran nulos los párrafos séptimo y octavo del artículo 81 y el anejo 19 de la Instrucción de Hormigón Estructural (EHE-08), aprobada por el Real Decreto 1247/2008, de 18 de julio. BOE 1/11/2012
- Sentencia de 9 de octubre de 2012, de la Sala Tercera del Tribunal Supremo, por la que se anula el inciso "debe ser verificado por una entidad que disponga de la independencia necesaria respecto al proceso de construcción de la edificación y de los medios y la capacitación técnica para ello" in fine del párrafo quinto del artículo 9 del Real Decreto 346/2011, de 11 de marzo, por el que se aprueba el Reglamento regulador de las infraestructuras comunes de telecomunicaciones para el acceso a los servicios de telecomunicación en el interior de las edificaciones. BOE 1/11/2012
- Decreto 215/2012, do 31 de outubro, polo que se regulan os furanchos da Comunidade Autónoma de Galicia. Diario Oficial de Galicia nº 216 de data 13/11/2012
- Orde do 27 de decembro de 2012 pola que se desenvolve o medio de comprobación de valores de prezos medios de mercado aplicable a determinados inmoables rústicos e urbanos situados na Comunidade Autónoma de Galicia e se aproban os prezos medios no mercado aplicables no exercicio 2013. Diario nº 248 de data 31/12/2012

2.3. Fiscais

Primeiro Semestre

- Lei Orgánica 1/2012, do 3 de abril, pola que se exclúe do ámbito de aplicación da disposición adicional da Lei Orgánica 3/2006, de 26 de maio, de reforma da Lei Orgánica 5/2001, do 13 de decembro, complementaria da Lei Xeral de Estabilidade Orzamentaria, a determinados mecanismos de financiamento. Xefatura do Estado. BOE 81 do 04/04/2012
- Lei Orgánica 2/2012, de 27 de abril, de Estabilidade Orzamentaria e Sostenibilidade Orzamentaria. Xefatura do Estado. BOE 103 do 30/04/2012
- Real Decreto-Lei 3/2012, de 10 de febreiro, de medidas urxentes para a reforma do mercado laboral. Xefatura do Estado. BOE 36 do 11/02/2012
- Real Decreto-Lei 4/2012, de 24 de febreiro, pola que se determinan obrigacións de información e procedementos necesarios para establecer un mecanismo de financiamento para el pago aos provedores das entidades locais. Xefatura do Estado. BOE 48 do 25/02/2012



- Real Decreto-Lei 12/2012, de 30 de marzo, polo que introdúcense diversas medidas tributarias e administrativas dirixidas a redución do déficit público. Xefatura do Estado. BOE 78 do 31/03/2012
- Real Decreto Lei 2/2012, de 3 de febreiro, de saneamento do sector financeiro. Xefatura do Estado. BOE 30 do 04/02/2012
- Real Decreto Lei 7/2012, de 9 de marzo, por el que crease o Fondo para o financiamento dos pagos a provedores. Xefatura do Estado. BOE 60 do 10/03/2012
- Real Decreto Lei 10/2012, de 23 de marzo, por el que modifícanse determinadas normas orzamentarias en relación coas facultades das Autoridades Europeas de Supervisión. Xefatura do Estado. BOE 72 de 24/03/2012
- Real Decreto Lei 18/2012, de 11 de maio, sobre saneamento e venta dos activos inmobiliarios do sector financeiro. Xefatura do Estado. BOE 114 do 12/05/2012
- Real Decreto Lei 6/2012, de 9 de marzo, de medidas urxentes de protección de debedores hipotecarios sen recursos. Xefatura do Estado. BOE 60 de 10/03/2012

Segundo Semestre

- Ley 3/2012, de 6 de julio, de medidas urgentes para la reforma del mercado laboral. BOE 7/07/2012
- Ley 4/2012, de 6 de julio, de contratos de aprovechamiento por turno de bienes de uso turístico, de adquisición de productos vacacionales de larga duración, de reventa y de intercambio y normas tributarias. BOE 7/07/2012
- Ley 5/2012, de 6 de julio, de mediación en asuntos civiles y mercantiles. BOE 7/07/2012
- Resolución de 19 de julio de 2012, del Congreso de los Diputados, por la que se ordena la publicación del Acuerdo de convalidación del Real Decreto-ley 20/2012, de 13 de julio, de medidas para garantizar la estabilidad presupuestaria y de fomento de la competitividad. BOE 1/08/2012
- Resolución de 19 de julio de 2012, del Congreso de los Diputados, por la que se ordena la publicación del Acuerdo de convalidación del Real Decreto-ley 21/2012, de 13 de julio, de medidas de liquidez de las Administraciones Públicas y en el ámbito financiero. BOE 1/08/2012



3. ACTIVIDADE URBANÍSTICA, DE CONTROL E DE REHABILITACIÓN EN GALICIA

3.1. Actividade urbanística do planeamento urbanístico.

(datos proporcionados pola Secretaría Xeral de urbanismo da Xunta de Galicia)

I. PLANEAMENTO XERAL

A. APROBACIÓN DEFINITIVA DE PLANEAMENTO XERAL (SEGUNDO ART. 85.7a)

Primeiro semestre

- PXOM de Sober (LU), aprobación definitiva completa do PXOM. DOG 09/02/2012
- PXOM de Cortegada (OU) Orde de 28 de febreiro de 2012, sobre aprobación definitiva do PXOM. DOG 16/03/2012
- PXOM de Xove (LU) Orde de 12 de xuño de 2012 sobre aprobación definitiva do PXOM. DOG 26/06/2012
- PXOM de Muiños (OU) Orde do 15 de xuño de 2012 sobre aprobación parcial do PXOM. DOG 29/06/2011

Segundo semestre

- PXOM de Leiro (OU) Orde de 25 de xuño de 2012 sobre aprobación definitiva do PXOM. DOG 5/07/2012
- PXOM de Marín (PO) Orde do 27 de xuño de 2012 sobre aprobación definitiva do PXOM. DOG 9/07/2012
- PXOM de Irixoa (OU) Orde do 12 de xullo de 2012 de aprobación definitiva do Plan xeral de ordenación municipal do concello de Irixoa. DOG 24/07/2012
- PXOM de Abegondo (AC) Orde do 14 de setembro de 2012 de aprobación definitiva do Plan xeral de ordenación municipal do concello de Abegondo. DOG 26/09/2012
- PXOM de Verín (OU) Orde do 7 de decembro de 2012 sobre a aprobación definitiva do Plan xeral de ordenación municipal do concello de Verín. DOG 17/12/2012

B. LICITACIÓNS/ADXUDICACIÓNS

Primeiro semestre

- PXOM de Betanzos. DOG 16/04/2012

Segundo semestre

- Neste periodo non houbo

C. AVANCE DE PLANEAMENTO

Primeiro semestre

- Neste periodo non houbo.

Segundo semestre

- Neste periodo non houbo.

D. APROBACIÓN AVALIACIÓN AMBIENTAL ESTRATÉXICA O INNECESARIEDADE DO MESMO

Primeiro semestre

- PXOM de Abegondo. Resolución do 11 de xuño de 2012. DOG 28/06/2012.
- PXOM de Mesía. Resolución do 2 de abril de 2012. DOG 26/04/2012



- PXOM de A Coruña. Resolución do 9 de marzo de 2012. DOG 02/04/2012

Segundo semestre

- PXOM de Verín. Resolución do 5 de xullo de 2012. DOG 23/07/2012

E. APROBACIÓN DEFINITIVA PUBLICADA EN EL DOG

Primeiro semestre

- **Mugardos.** Diario nº 117 de data 20/06/2012 Orde do 13 de xuño de 2012 sobre aprobación definitiva da modificación puntual do Plan Xeral de Ordenación Municipal do Concello para a adecuación de usos de regasificación no solo industrial de Punta Promontorio.
- **Silleda.** Diario nº 111 de data 12/06/2012. Anuncio da aprobación definitiva da modificación puntual do Plan parcial do polígono industrial Área 33.
- **Santiago de Compostela.** Diario nº 94 de data 18/05/2012. Anuncio de aprobación definitiva do Plan parcial do solo urbanizable delimitado número 14 (SUD-14), Monte do Seixo.
- **Barreiros.** Diario nº 91 de data 14/05/2012. Resolución do 23 de abril de 2012, da Secretaría Xeral de Ordenación do Territorio e Urbanismo da Consellería de Medio Ambiente, Territorio e Infraestruturas, pola que se fai pública a aprobación definitiva e as disposicións normativas do Proxecto sectorial para a mellora e ampliación das infraestruturas básicas de abastecemento dos núcleos de San Cosme, San Pedro, San Miguel e Reinante, no concello de Barreiros, aprobado definitivamente por Acordo do Consello da Xunta de Galicia do 8 de marzo de 2012.
- **Santiago de Compostela.** Diario nº 83 de data 02/05/2012 Orde do 17 de abril de 2012 sobre aprobación definitiva da modificación puntual do Plan Xeral de Ordenación Municipal na rúa da Estrada con esquina á travesía da Estrada.
- **Oroso.** Diario nº 72 de data 16/04/2012. Orde do 30 de marzo de 2012 sobre aprobación definitiva da modificación puntual número 3 do Plan Xeral de Ordenación Municipal do sobre varias ordenanzas.
- **Pobra do Caramiñal.** Diario nº 72 de data 16/04/2012 Orde do 30 de marzo de 2012 sobre aprobación definitiva da modificación puntual do Plan Xeral nas áreas de repartición e polígonos 9 e 10, para a implantación dun centro de saúde.
- **Vigo.** Diario nº 66 de data 04/04/2012 Resolución do 21 de marzo de 2012 pola que se fai pública a aprobación definitiva e as disposicións normativas do Plan sectorial de ordenación territorial do Campus Científico-Tecnolóxico do Mar nos terreos da ETEA, aprobado mediante Acordo do Consello da Xunta de Galicia do 23 de febreiro de 2012.
- **Ordes.** Diario nº 62 de data 29/03/2012 Orde do 15 de marzo de 2012 sobre aprobación definitiva da modificación puntual das Normas subsidiarias de planeamento municipal sobre o uso específico de cemiterios.
- **Carballo.** Diario nº 62 de data 29/03/2012. Anuncio sobre a aprobación definitiva do Plan Especial de Dotacións para un centro docente en solo rústico (referencia catastral 001500400NH28E0001TU).
- **San Cibrao das Viñas.** Diario nº 43 de data 01/03/2012 san cibrao das viñas Anuncio da aprobación definitiva do estudo de detalle presentado por Alfocasa, S.L.
- **Mugardos.** Diario nº 41 de data 28/02/2012 Orde do 13 de febreiro de 2012 sobre aprobación definitiva da modificación número 11 do Plan Xeral de Ordenación Municipal para actuación rehabilitadora do Castelo da Palma.



- **Pereiro de Aguiar.** Diario nº 27 de data 08/02/2012 Decreto 64/2012, do 26 de xaneiro, de aprobación definitiva da modificación puntual do Plan Xeral de Ordenación Municipal para revisar a delimitación e ordenación do núcleo rural de Vilariño-A Pena.
- **Pereiro de Aguiar.** Diario nº 27 de data 08/02/2012 Decreto 65/2012, do 26 de xaneiro, de aprobación definitiva da modificación puntual do Plan Xeral do Pereiro de Aguiar (Ourense) para revisar a delimitación e ordenación do núcleo rural de Vilariño-A Igrexa.
- **Pereiro de Aguiar.** Diario nº 26 de data 07/02/2012 Decreto 61/2012, do 26 de xaneiro, de aprobación definitiva da modificación puntual do Plan Xeral de Ordenación para revisar a delimitación e ordenación do núcleo rural de Vilariño-San Salvador.
- **Pereiro de Aguiar.** Diario nº 26 de data 07/02/2012 Decreto 62/2012, do 26 de xaneiro, de aprobación definitiva da modificación puntual do Plan Xeral de Ordenación Municipal para revisar a delimitación e ordenación do núcleo rural de Frieira-Melias.
- **Ares.** Diario nº 26 de data 07/02/2012 Orde do 24 de xaneiro de 2012 sobre aprobación definitiva do expediente de modificación das normas subsidiarias de planeamento municipal.
- **A Cañiza.** Diario nº 23 de data 02/02/2012 Anuncio sobre a aprobación definitiva do Plan de sectorización do solo urbanizable do Vieiro.
- **O Pino.** Diario nº 4 de data 05/01/2012 Orde do 23 de decembro de 2011 sobre aprobación definitiva da modificación puntual do Plan Xeral de Ordenación Municipal no lugar do Pedrouzo.
- **Porto do Son.** Diario nº 2 de data 03/01/2012 Anuncio da aprobación definitiva do Plan especial de infraestruturas e dotacións para un tanatorio en Tarela.

Segundo semestre.

- **Soutomaior.** Orde do 27 de xuño de 2012 de aprobación definitiva da modificación puntual número 4 das normas subsidiarias de planeamento do concello de Soutomaior, no contorno da casa do concello. Diario nº 131 de data 10/07/2012
- **Narón.** Orde do 27 de xuño de 2012 de aprobación definitiva da modificación puntual do Plan xeral de ordenación municipal do Concello de Narón para apertura dunha vía e variación doutra no sector IV do polígono industrial Río do Pozo. Diario nº 131 de data 10/07/2012
- **Padrón.** Orde do 27 de xuño de 2012 de aprobación definitiva da modificación puntual do Plan xeral de ordenación municipal do Concello de Padrón (A Coruña) para a ampliación do solo urbanizable industrial en Estramundi de Abaixo. Diario nº 131 de data 10/07/2012
- **Vila de Cruces.** Orde do 29 de xuño de 2012 de aprobación definitiva da modificación puntual número 7 das normas subsidiarias de planeamento do concello de Vila de Cruces (Pontevedra). Diario nº 133 de data 12/07/2012
- **Pontes de García Rodríguez.** Orde do 29 de xuño de 2012 de aprobación definitiva da modificación puntual das normas subsidiarias de planeamento do concello das Pontes de García Rodríguez, no ámbito do SUI-1 en Pena Porreira. Diario nº 133 de data 12/07/2012
- **As Neves.** Orde do 27 de xuño de 2012 de aprobación definitiva da modificación puntual número 8 do PXOM do Concello das Neves para a ampliación de zona verde e espazos libres. Diario nº 135 de data 16/07/2012
- **Ourense.** Orde do 16 de xullo de 2012 sobre a aprobación definitiva da modificación puntual da normativa do Plan xeral de ordenación urbana do Concello de Ourense. Diario nº 144 de data 30/07/2012
- **Pontevedra.** Orde do 27 de agosto do 2012 pola que se declara, de maneira definitiva, como espazo natural de interese local o espazo Xunqueira de Alba, no concello de Pontevedra. Diario nº 176 de data 14/09/2012



- **Silleda.** Orde do 6 de setembro de 2012 de aprobación definitiva da modificación puntual do PXOU do Concello de Silleda, na zona do recinto feiral da Semana Verde. Diario nº 180 de data 20/09/2012
- **Oza dos Ríos.** Orde do 18 de outubro de 2012 de aprobación definitiva da modificación puntual do PXOM do Concello de Oza dos Ríos (A Coruña) en Mondoí. Diario nº 208 de data 31/10/2012
- **Cospeito.** Orde do 26 de outubro de 2012 de aprobación definitiva da modificación puntual das normas subsidiarias de planeamento do Concello de Cospeito, en execución das sentenzas 921 e 922/2001 do Tribunal Superior de Xustiza de Galicia. Diario nº 216 de data 13/11/2012
- **Crecente.** Orde do 15 de novembro de 2012 de aprobación definitiva da modificación puntual número 1 das normas subsidiarias de planeamento do Concello de Crecente. Diario nº 228 de data 29/11/2012
- **Curtis.** Orde do 4 de outubro de 2012 de aprobación definitiva da modificación puntual número 1 do Plan xeral de ordenación municipal do Concello de Curtis (A Coruña). Diario nº 201 de data 22/10/2012
- **Illa de Arousa.** Aprobación definitiva de la modificación puntual do Plan Especial de Reforma interior en desenvolvemento da área de repartición 57 do PXOM. Diario nº 226 de data 27/11/2012
- **Oroso.** Orde do 14 de novembro de 2012 de aprobación definitiva da modificación puntual nº 2 do Plan xeral de ordenación municipal do concello de Oroso, no lugar de Porto Avieira. Diario nº 225 de data 26/11/2012
- **Sanxenxo.** Aprobación definitiva do Plan especial de ordenación do sistema xeral de espazos libres de uso e dominio público E-84-A, adscrito ao solo urbanizable número 1 do Plan xeral de ordenación municipal de Sanxenxo e ratificación do texto definitivo do convenio urbanístico para o desenvolvemento do citado ámbito tramitado por instancia da Xunta de Compensación do Plan parcial do SU-1 nos Cotos-Dorrón. Diario nº 230 de data 03/12/2012

F. PXOMS CON INFORME PREVIO A APROBACION INICIAL (IPAI. ARTº 85.1 LOUGA)

Primeiro semestre

- PXOM de Baralla (LU) 12/01/2012
- PXOM de Pontedeva (OU) 03/02/2012
- PXOM de Carballo (AC) 03/02/2012
- PXOM de Mondariz (PO) 15/02/2012
- PXOM de Caldas de Reis (PO) 20/02/2012
- PXOM de Bande (OU) 27/02/2012
- PXOM de Montederramo (OU) 05/03/2012
- PXOM de Baleira (LU) 28/03/2012
- PXOM de Ponteceso (AC) 09/04/2012
- PXOM de Nigrán (PO) 19/04/2012
- PXOM de Moeche (AC) 07/05/2012
- PXOM de Coristanco (AC) 07/05/2012
- PXOM de Monforte de Lemos (LU) 10/05/2012
- PXOM de Gudiña, A (OU) 15/05/2012
- PXOM de Mos (PO) 23/05/2012
- PXOM de Sada (AC) 30/05/2012
- PXOM de Coles (OU) 30/05/2012
- PXOM de Baltar (OU) 06/06/2012
- PXOM de Pereiro de Aguiar (OU) 14/06/2012
- PXOM de Pontearreas (PO) 15/06/2012



Segundo semestre

- PXOM de Culleredo (AC) 04/07/2012
- PXOM de Lobios (OU) 04/07/2012
- PXOM de Baños de Molgas (OU) 06/07/2012
- PXOM de Ordes (AC) 10/07/2012
- PXOM de Vilaboa (PO) 17/07/2012
- PXOM de Cabanas (AC) 20/07/2012
- PXOM de Silleda (PO) 30/07/2012
- PXOM de Cotobade (PO) 2/08/20012
- PXOM de Fene (AC) 14/08/2012
- PXOM de A Mezquita, A (OU) 20/09/2012
- PXOM de Portas (PO) 02/10/2012
- PXOM de Bueu (PO) 15/10/2012
- PXOM de Noia (AC) 23/10/2012
- PXOM de Bóveda (LU) 19/11/2012
- PXOM de Cangas (PO) 19/11/2012
- PXOM de Vicedo, O (LU) 23/11/2012
- PXOM de Riós (OU) 26/12/2012
- PXOM de Incio, O (LU) 26/12/2012

G. RELACIÓN COMPLETA DE PXOMS CON INFORME PREVIO A APROBACIÓN INICIAL (IPAI. ART. 85.1 LOUGA) -(158 concellos)-

- Provincia da Coruña (35):** Aranga, Ares, Arteixo, Bergondo, Betanzos, Boqueixón, Cabanas, Camariñas, Carballo, Cedeira, Cesuras, Corcubión, Coristanco, A Coruña, Culleredo, Dumbría, Fene, Fisterra, Frades, Mañón, Melide, Mesía, Moeche, Muxía, Neda, Noia, Ordes, Ortigueira, Ponteceso, Pontedeume, Porto do Son, Sada, Santiso, Tordoia, Val do Dubra.
- Provincia de Lugo (42):** Alfoz, Baleira, Baralla, Becerreá, Begonte, Bóveda, Becerreá, Burela, Castro de Rei, Cervantes, O Corgo, Chantada, Folgoso do Courel, Foz, Friol, Guitiriz, O Incio, Lámbara, Mondoñedo, Monforte de Lemos, Monterroso, Muras, Navia de Suarna, As Nogais, Palas de Rei, Pantón, Páramo, A Pastoriza, Pobra de Brollón, Pol, A Pontenova, Portomarín, Quiroga, Ribadeo, Riotorto, Samos, Sarria, O Saviñao, Triacastela, O Vicedo, Vilalba, Xermade.
- Provincia de Ourense (48):** Baltar, Bande, Baños de Molgas, Beariz, Os Blancos, A Bola, O Bolo, Carballeda de Avia, Cartelle, Castrelo de Miño, Coles, Chandrexa de Queixa, Entrimo, Gomesende, A Gudiña, O Irixo, Larouco, Lobios, A Mezquita, Montederramo, Monterrei, Oímbra, Padrenda, Parada do Sil, Petín, Pereiro de Aguiar, Pontedeuva, Porqueira, Punxín, Quintela de Leirado, Ramirás, Ribadavia, Riós, A Rúa, Rubiá, San Amaro, San Xoán de Río, Sarreaus, A Teixeira, Trasmiras, A Veiga, Vereia, Viana do Bolo, Vilamarín, Vilamartín de Valdeorras, Vilariño de Conso, Vilar de Santos, Xunqueira de Espadañedo.
- Provincia de Pontevedra (33):** Arbo, Baiona, Bueu, Caldas de Reis, Cambados, Cangas, Catoira, Cerdedo, Cotobade, Crecente, Cuntis, Dozón, Gondomar, O Grove, A Guarda, Meaño, Mondariz, Moraña, As Neves, Nigrán, Oia, Pazos de Borbén, Portas, Pontearreas, Ponte Caldelas, Pontevedra, Portas, O Rosal, Silleda, Soutomaior, Vila de Cruces, Vilaboa, Vilanova de Arousa.

H. APROBACIÓN INICIAL (ART. 85.2 LOUGA). Exposición ao público. Publicado no D.O.G.

Primeiro semestre

- PXOM Monterrei. DOG 02/01/2012
- PXOM Boqueixón. DOG 09/01/2012
- PXOM Vilamartín de Valdeorras. DOG 06/02/2012



- PXOM O Irixo. DOG 08/02/2012
- PXOM Burela. DOG 08/03/2012
- PXOM Mañón. DOG 08/03/2012
- PXOM Porto do Son. DOG 23/03/2012
- PXOM Monterroso. DOG 10/04/2012
- PXOM Becerreá. DOG 26/04/2012
- PXOM O Saviñao. DOG 04/05/2012
- PXOM Aranga. DOG 10/05/2012
- PXOM A Teixeira. DOG 14/05/2012
- PXOM Pontedeiva. DOG 14/05/2012

Segundo semestre

- PXOM Coristanco DOG 31/12/2012
- PXOM Ponteceso DOG 27/07/2012
- PXOM Mos DOG 09/11/2012

II. OUTROS INSTRUMENTOS XERAIS:

A. INFORME PREVIO Á APROBACIÓN INICIAL MP/PXOM – MP/NSP (IPAI. ART. 85.1 LOUGA)

Primeiro semestre

- Amoeiro (OU): MP/PXOM nº1 (IPAI do 10/01/2012)
- Vedra (AC) : MP/PXOM lugar de Raimil (IPAI do 10/01/2012)
- Vilagarcía de Arousa (PO): MP/PXOM supresión UEI-16 (IPAI do 16/01/2012)
- Cerceda (AC): MP/NSP no PP Castelo (IPAI do 21/02/2012)
- Nigrán (PO): MP/NSP nº 24 (IPAI do 23/04/2012)
- Santiago de Compostela (AC): MP/PXOM cemiterio núcleo Quintáns (IPAI do 07/05/2012)
- Poio (PO): MP/PXOM, Lugar das Viñas, San Salvador (IPAI do 07/05/2012)
- Crecente (PO): MP/NSP ordenanza equipamento sanitario e asistencial (IPAI do 10/05/2012)
- San Sadurniño (AC): MP/NSP delimitación núcleo Esperanza (IPAI do 25/05/2012)
- Maside (OU): MP/NSP núcleo A Casanova (IPAI do 31/05/2012)
- Maside (OU): MP/NSP núcleo San Martín de Louredo (IPAI do 31/05/2012)
- Maside (OU): MP/NSP Rúa Outeiro Grande (IPAI do 31/05/2012)
- Barbadás (OU): MP/PXOM AR-10 Valenzá (IPAI do 11/06/2012)
- Santiago de Compostela (AC): MP/PXOM e PE-1 Rúa San Miguel dos Agros (IPAI do 22/06/2012)
- Maside (OU): MP/NSP rúa Camiño San Paio e seu entorno (Touza) (IPAI do 25/06/2012)

Segundo semestre

- Laracha, A (AC): MP/PXOM nº3 (IPAI do 06/07/2012)
- Vilanova de Arousa (PO): MP/NSP nº 15 no lugar de Currás (IPAI do 18/07/2012)
- Outeiro de Rei (LU): MP/NSP Francos-Peneas-A Barciela (IPAI do 31/07/2012)
- Maside (OU): MP/NSP delimitación núcleo rural do Mato (IPAI do 10/09/2012)
- Carballada de Avia (OU): IPAI MP/PXOM núcleo rural de O Cando (IPAI do 13/09/2012)
- Redondela (PO): MP/NSP en Canabal - Vilavella (IPAI do 19/10/2012)
- Friol (LU): MP/NSP aparcamento pública en a Baiuca (IPAI do 14/11/2012)
- Maside (OU): MP/NSP núcleo "As Quintás" (IPAI do 14/11/2012)
- Vigo (PO): MP/PXOM nº 8 parcela nº1 UA e sector S26R Pescadeira (IPAI do 29/11/2012)
- Cotobade (PO): MP/NNSS en Viascón (IPAI do 10/12/2012)



B. APROBACIÓNS DEFINITIVAS (ORDE 85.7A –APROBACIÓN DEFINITIVA-, 85.7A PARCIAL OU 85.7B-NON OUTORGAR APROB DEFINITIVA-) DE MP/PXOM-MP/NSP.

Primeiro semestre

- Bueu (PO): MP/NSP habitabilidade (Orde 85.7A do 17/01/2012)
- Ares (AC): MP/NSP (6 modific. puntuais) - (Orde 85.7A do 24/01/2012)
- Mugaros (AC): MP/PXOM nº 11 Castelo da Palma (Orde 85.7A do 13/02/2012)
- Oroso (AC): MP/PXOM nº1 (Orde 85.7B do 28/02/2012)
- Marín (PO): MP/NSP nº 12 (Orde 85.7A do 06/03/2012)
- Ourense (OU): MP/PXOU normativa (Orde 85.7B do 15/03/2012)
- Ordes (AC): MP/NSP uso específico de cemiterios (Orde 85.7A do 15/03/2012)
- Pobra do Caramiñal, A (AC): MP/PXOM POL 9 e POL 10 centro saúde (Orde 85.7A do 30/03/2012)
- Oroso (AC): MP/PXOM nº 3 varias ordenanzas (Orde 85.7A do 30/03/2012)
- Santiago de Compostela (AC): MP/PXOM rúa da Estrada (Orde 85.7A do 17/04/2012)
- Mugaros (AC): MP/PXOM regasificación de solo en Punta Promontorio (Orde 85.7A do 13/06/2012)
- Soutomaior (PO): MP/NSP nº4 entorno Casa do Concello (Orde 85.7A do 27/06/2012)
- Neves, As (PO): MP/PXOM nº8 ampliación zona verde e espazos libres (Orde 85.7A do 27/06/2012)
- Narón (AC): MP/PXOM apertura dun vial no sector IV do polígono industrial Río do Pozo (Orde 85.7A do 27/06/2012)
- Padrón (AC): MP/PXOM ampliación solo urb. Industrial en Extramundi de Abaixo (Orde 85.7A do 27/06/2012)
- Vila de Cruces (PO): MP/NSP nº7 (Orde 85.7A do 29/06/2012)
- Pontes de García Rodríguez, As (AC): MP/NSP ámbito SUI-1 en Pena Porreira (Orde 85.7A do 29/06/2012)
- Ourense (OU): MP/PXOU normativa (Orde 85.7B do 02/07/2012)

Segundo semestre

- Ourense (OU): MP/PXOU normativa (Orde 85.7B do 02/07/2012)
- Ferrol (AC): MP/PXOM na parcela de Hispania antiga Fábrica de Lapis (Orde 85.7A do 16/07/2012)
- Ourense (OU): MP/PXOU normativa (Orde 85.7A do 16/07/2012)
- Silleda (PO): MP/PXOM recinto feiral Semana Verde (Orde 85.7A do 06/09/2012)
- Curtis (AC): MP/PXOM nº 1 (Orde 85.7A do 04/10/2012)
- Oza dos Ríos (AC): MP/PXOM en Mondoí (Orde 85.7A do 18/10/2012)
- Cospeito (LU): MP/NSP en execución de sentenzas 921/2001 e 922/2001 (Orde 85.7A)
- Oroso (AC): MP/PXOM nº 2 en Porto Avieira (Orde 85.7A do 14/11/2012)
- Crecente (PO): MP/NSP nº 1 (Orde 85.7A do 15/11/2012)
- Porriño, O (PO): MP/PXOM harmonización alturas máximas áreas e polígonos industriais (Orde 85.7A do 30/11/2012)
- Ares (AC): MP/NSP de normativa urbanística (Orde 85.7A do 13/12/2012)
- Coirós (AC): MP/PXOM no lugar de Pena, Armeá (Orde 85.7A do 26/12/2012)
- Santiago de Compostela (AC): MP/PXOM ampliación cemiterio San Xián do Carballal (Orde 85.7A do 26/12/2012)
- Porriño, O (PO): MP/PXOM subsanación erros polígono da Granxa (Orde 85.7A do 26/12/2012)



III. PLANEAMENTO DE DESEÑO:

A. **INFORME PREVIO APROBACIÓN DEFINITIVA IPAD (PLANEAMENTO PARCIAL) (IPAI. ART. 85.1 LOUGA)**

Primeiro semestre

- Ourense(OU): PE BIC termais Burgas (IPAD do 12/01/2012)
- Arteixo (AC): PP As Medoñas (IPAD do 12/01/2012)
- Pontenova (LU): PE conxunto histórico Os Fornos (IPAD do 08/02/2012)
- Carballo (AC): PS SRAU-I 3 (zona B) (IPAD do 13/02/2012)
- Sanxenxo (PO): PEID SU-1 Cotos - Dorrón (IPAD do 13/02/2012)
- Trabada (LU): PE solo urbanizado industrial (IPAD do 15/02/2012)
- Antas de Ulla (LU): PE dotacións camiño 3ª idade (IPAD do 20/02/2012)
- Pontevedra (PO): PERI polígono delimitado en solo urbano non consolidado en Campolongo (IPAD do 23/02/2012)
- Ordes (AC): MP/PP parque empresarial Merelle (IPAD do 01/03/2012)
- Vigo (PO): MP/PERI II-08 Bouza Sur (API-61) do PXOM (IPAD do 22/03/2012)
- Abadín (LU): PE solo industrial en Gontán (IPAD do 30/03/2012)
- Sanxenxo (PO): PE zona E69B O Revel (IPAD do 16/04/2012)
- Ponteceso (AC): PS Mezquita - Tallo (IPAD do 30/04/2012)

Segundo semestre

- Pontevedra (PO): PERI polígono delimitado en solo urbano non consolidado en Campolongo (IPAD do 06/07/2012)
- Salcedas de Caselas (PO): PE infraestruturas e dotacións para cuberta de instalacións deportivas, en Entenza (IPAD do 30/07/2012)
- Pontevedra (PO): PS do solo urbanizable B-8, en Cons, parroquia de Mourente (IPAD do 20/08/2012)
- Neves, As (PO): PE infraestruturas e dotacións tanatorio no lugar de Rotea, Tortóreos (IPAD do 20/08/2012)
- Ames (AC): PE dotación escolar en Milladoiro (IPAD do 08/10/2012)
- Vigo (PO): MP/PEPRI Bouzas APR-A-3-35 do PXOM (IPAD desfavorable do 15/10/2012)
- Oímbra (OU): PE parque empresarial (IPAD do 26/11/2012)

IV. DELIMITACIÓN DE SOLO DE NÚCLEO RURAL

Primeiro semestre

- Dumbría (AC): DSNR A Boudañeira (Resolución de aprobación do 10/01/2012)
- Corgo, O (LU): DSNR San Xoan de Segovia (Resolución de NON APROBACIÓN do 06/02/2012)
- Corgo, O (LU): DSNR Cabreiros (Resolución de NON APROBACIÓN do 09/02/2012)
- Corgo, O (LU): DSNR de Maceda (Resolución de NON APROBACIÓN do 09/02/2012)
- Abadín (LU): DSNR O Rieiro, parroquia San Xoan Seivale Vilarente (Resolución de aprobación do 20/02/2012)
- Abadín (LU): DSNR Xunto do Marco, parroquia de Cervela (Resolución de NON APROBACIÓN do 20/02/2012)
- Abadín (LU): DSNR Os Carballas, parroquia Santa María Abadín (Resolución de NON APROBACIÓN do 20/02/2012)
- Antas de Ulla (LU): DSNR da Cervela, parroquia de Cervela (Resolución de aprobación do 02/03/2012)



- Punxín (OU): DSNR Rubías, parroquia de San Xoan de Ourantes (Resolución de aprobación do 01/03/2012)
- Corgo, O (LU): DSNR Santa Mariña, parroquia Cabreiros (Resolución de NON aprobación do 20/03/2012)
- Corgo, O (LU): DSNR de Marei, parroquia Santa María de Marei (Resolución de aprobación do 20/03/2012)
- Pol (LU): DSNR de Rioxoán, parroquia Valonga (Resolución de aprobación do 23/05/2012)
- Piñor (OU): DSNR de Cotelas, parroquia de Canda (Resolución de aprobación do 21/06/2012)
- Caldas de Reis (LU): DSNR de Monelos, parroquia de Azúmara (Resolución de aprobación do 25/06/2012)

Segundo semestre

- Guntín (LU): DSNR da Eirexe, na parroquia de Navallos (Resolución de aprobación do 21/08/2012)
- Pantón (LU): DSNR complexo de Seguí, parroquia de Santo André de Seguí (Resolución de NON APROBACIÓN do 04/10/2012)
- Dumbría (AC): DSNR das Touzas (Resolución de aprobación do 14/11/2012)
- San Amaro (OU): DSNR das Quintas, parroquia de Salamonde (Resolución de aprobación do 27/11/2012)
- Navia de Suarna (LU): DSNR núcleo Trigal, parroquia de Santiago de Galegos (Resolución de Aprobación do 27/11/2012)
- Frades (AC): DSNR da Fraga - Santaia de Moar (Resolución de aprobación do 03/12/2012)
- Punxín (OU): DSNR de Barxelas - Vilela (Resolución de aprobación do 11/12/2012)

V. SUSPENSIÓN DE LICENZAS ou NOVA EXPOSICIÓN PÚBLICA PXOM

Primeiro semestre

- PXOM Ribadeo. 2ª Exposición público. DOG 09/04/2012
- PXOM de Carballo. Suspensión cautelar de licenzas en diversos ámbitos das normas subsidiarias municipais. DOG 10/05/2012

Segundo semestre

- Non consta neste periodo.

VI. PLANEAMENTO URBANÍSTICO XERAL ANULADO OU SUSPENDIDO

Finalmente, cabe salientar que neste ano só se modificou a situación da ordenación urbanística do concello de Sada a cal, le afectou o Decreto 53/2012, do 19 de xaneiro polo que se modificou a ordenación urbanística provisional de dito termo municipal, establecida con anterioridade polo Decreto 29/2006, do 16 de febreiro, polo que se suspendeu a vixencia das NSP de Sada, e se aprobou unha ordenación urbanística provisional ata a entrada en vigor do novo planeamento, xa modificada polo Decreto 193/2008, do 28 de agosto (DOG 31/01/2012).

Tamén no DOG do 23/03/2012 publicouse o anuncio polo que se fai pública a resolución da sentenza de anulación relativa ao Plan Xeral de Ordenación Municipal de Carballo.

Ademais consta unha resolución de anulación da axuda concedida para revisión do PXOM do concello das Neves, feita pola decisión do concello en sesión ordinaria do 10/11/2011 e solicitude a esta consellería do 10/02/2012.



Neste sentido a relación de concellos afectados por Decretos da Xunta de Galicia o suspensión xudiciais é a que segue:

Provincia de A Coruña:

- **Ares:** PXOM do 26/3/1999, Anulado por sentenza do Tribunal Superior de Xustiza de Galicia do 23/10/2003, confirmada por sentenza do Tribunal Supremo do 14/01/2007. Queda vixente as NSP de 04/12/1978 anteriores.
- **Carballo:** PXOM do 20/05/2003, Anulado por sentenza do Tribunal Supremo do 02/11/2011 (recurso 5084/2007). Publicado no DOG do 23/03/2012. Queda vixente as NSP 16/06/1978 anteriores.
- **Sada:** NSP de 10/01/1997 Suspendidas polo Decreto 29/2006 do 16 de febreiro (DOG 23/02/2006), polo Decreto 193/2008 do 28 de agosto.(DOG 08/09/2008) e polo Decreto 53/2012 do 19 de xaneiro.

Provincia de Lugo:

- **Barreiros:** NSP de 28/10/1994 Suspendidas polo Decreto 15/2007 do 1 de febreiro (DOG 12/02/2007).
- **Ribadeo:** PXOU do 5/11/1993, Anulado por sentenza do Tribunal Superior de Xustiza de Galicia do 25/03/1998 e confirmada por sentenza do Tribunal Supremo do 18/06/2002. Queda vixente o PXOU 14/03/1977 anterior.
- **Viveiro:** NSP do 02/09/1997, Suspendidas polo Decreto 102/2006 do 22 de xuño (DOG 23/06/2006), polo Decreto 14/2010, do 04.02.2010 (DOG 17.02.2010), e polo Decreto 89/2010 do 3 de xuño (DOG 10/06/2010).

Provincia de Ourense:

- **Ourense:** PXOM do 29/04/2003 Anulado por sentenza xudicial Firme. Queda vixente o PXOU do 16/09/1986 anterior e polo disposto no Decreto 187/2011, de 29 de setembro (DOG 3/10/2011).
- **Melón:** PXOM do 01/08/2008 Sentenza de 01144/2011 de Anulación do TSJ de Galicia, pero con recurso perante o Tribunal Supremo e polo tanto non firme.

Provincia de Pontevedra:

- **Baiona:** PXOU de 30/05/1994 Afectado parcialmente por sentenza 356/1997 do TSXG do 24/05/1997. Anulando o apartado 4.4-5 das ordenanzas reguladoras
- **Estrada, A:** NSP de 11/10/1978 Suspendidas polo Decreto 207/2006 do 16/11/2006. (DOG 21/11/2006).
- **Gondomar:** PXOM do 09/08/1997 Anulado por sentenza do 15/11/2001 do TSXG, que acadou firmeza en casación por sentenza do TS do 22/02/2005. Posterior sentenza do TSX de Galicia do 24/04/2008, firme en casación ante o Tribunal Supremo, que anula acordo plenario do 10/05/2005.
- **Grove:** NSP de 25/04/1996 Suspendidas polo Decreto 208/2002, do 20 de xuño, (DOG do 21/06/2002).
- **Ponteareas:** NSP de 11/05/1995 Suspendidas polo Decreto 207/2002 do 20 de xuño (DOG 21/6/2002) polo Decreto 108/2004 do 29 de xuño (DOG 2/8/2004), polo Decreto 319/2004 do 29 de marzo (DOG 17/1/2005) e polo Decreto 267/2007 do 28 de decembro (DOG 29/1/2008).

Débemos engadir aquí que no caso do **PXOM de Boiro** (PXOM 20.05.03), suspendido cautelarmente, tras o recurso presentado por dicho concello, foi levantada a súa suspensión quedando esta sen efecto.

VII. COMENTARIOS

- **Estado do Planeamento Urbanístico Xeral en Galicia (a marzo de 2013)**

A situación actual do planeamento en Galicia segue a ser dispar, malia o esforzo por acadar unha adaptación á Lei do solo da maior parte dos concellos

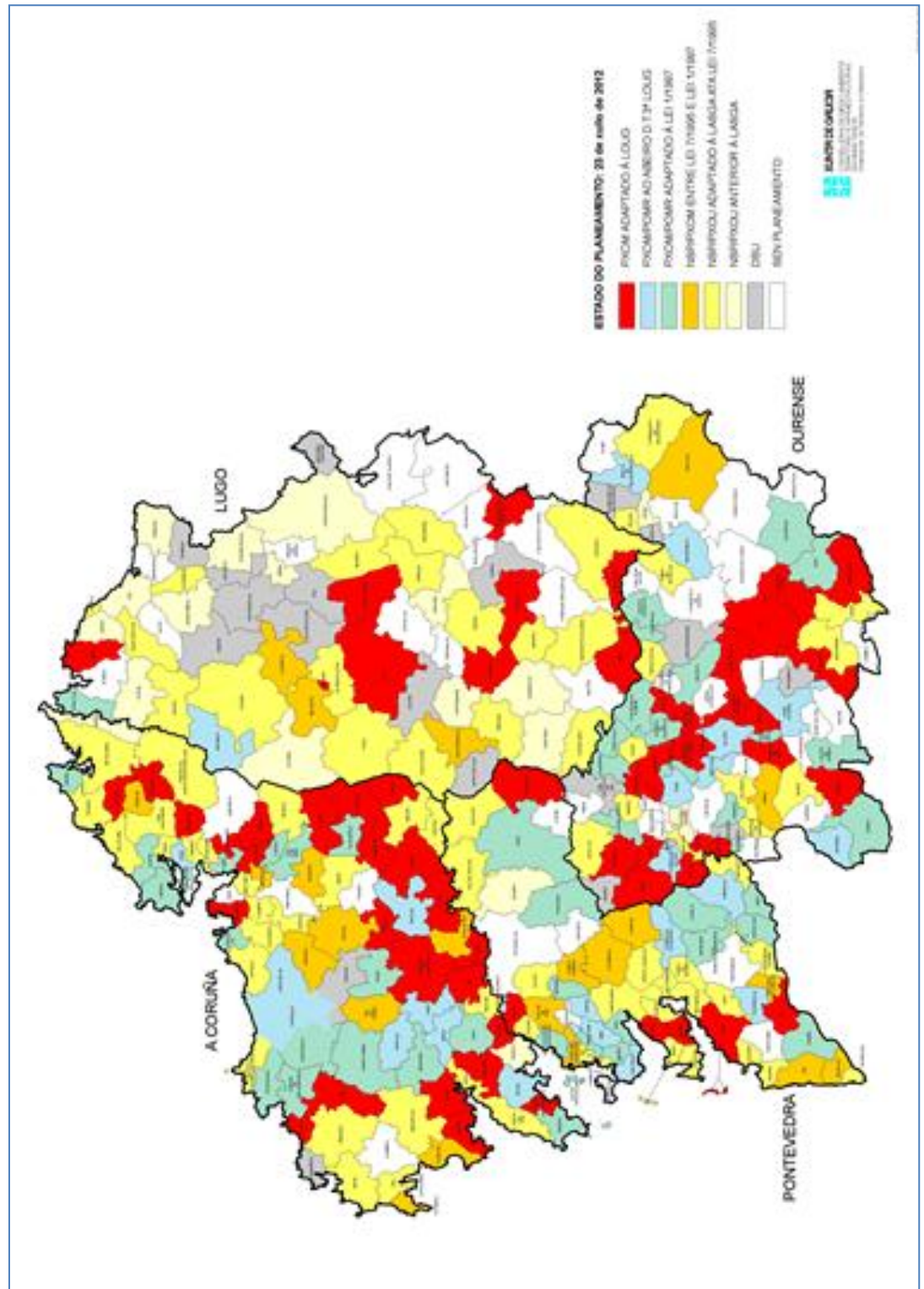
Así, dos 67 plans adaptados á 9/2002, **28 se atopan na provincia da Coruña** (Lousame, Oroso, A Capela, Cerdido, As Somozas, Vilarmaior, Boimorto, Curtis, A Pobra do Caramiñal, Santiago de Compostela, Toques, Vedra, Zas, Paradela, Arzúa, Laxe, Oleiros, Paderne, Sobrado dos Monxes, Dodro, Muros, Teo, Touro, Outes, Abegondo, Camariñas, Mesía, A Coruña), **9 en Lugo** (O Incio, Castroverde, Rábade, Ribas de Sil, Sober, Pedrafita do Cebreiro, Lugo, Xove, Láncara), **24 en Ourense** (San Cibrán das Viñas, Xunqueira da Ambía, Amoeiro, Avión, Sandiás, Castrelo do Val, Laza, Melón, Paderne de Allariz, Taboadela, Vilardevós, Esgos, Rairiz de Vega, Vilar de Barrio, Arnoia, Cualedro, Beade, Boborás, Cenlle, Cortegada, Muiños, Irixoa, Leiro, Verín), e finalmente, **6 na provincia de Pontevedra** (Vigo, Rodeiro, Moaña, Valga, Tui e Marín). 219 concellos galegos o están redactando.

Outros 62 concellos, o 20% non teñen planeamento, ou o ten suspendido ou anulado. 60 deles xa comezaron a redactalo, e só dous deles, os concellos de Abadín e Ribeira de Piquín na provincia de Lugo, non ten planeamento y non o están redactando.

Na actualidade dos 315 concellos galegos, un total de 253, un 80%, réxense por un planeamento xeral, sendo a media nacional do Estado Español do 78%.

Dos 315 concellos de Galicia:		PORCENTAXES
* Concellos con planeamento xeral (PXOM adaptado á lei 9/2002, PXOM non adaptado á lei 9/2002, PXOU, NSP ou POMR)	253	80% do total
* Concellos que non teñen planeamento (incluídos os que teñen aprobadas DSU ou teñen o planeamento suspendido ou anulado)	62	20% do total
* Concellos con planeamento suspendido	5	2% do total
* Concellos con planeamento anulado (PXOM anulado e non teñen planeamento)	1	0,32% do total
CONCLUSIÓN:		PORCENTAXES
* PXOM adaptados á lei 9/2002	67	21% do total
* PXOM non adaptados á lei 9/2002, PXOU, NSP ou POMR	186	59% do total
* Iniciaron trámite para novo PXOM	159	85% dos non adaptados
* Non iniciaron trámite para novo PXOM	27	15% dos non adaptados
* Concellos sen ningún planeamento	62	20% do total
* Iniciaron trámite para PXOM	60	97% dos sen planeamento
* Non iniciaron ningún trámite para PXOM (nin teñen concedida subvención para redacción de PXOM)	2	3% dos sen planeamento

3.2 Plano de estado do planeamento en Galicia



(*) A marzo de 2013, habería que engadir como planeamento xeral adaptado a la LOUG, os concellos de Irixoa (OU), Abegondo (AC), Verín (OU), A Coruña (AC), Láncara (LU), e Mesía (AC) e Camariñas (AC)



3.3 Concellos adscritos a APLU

(datos proporcionados pola Axencia da Protección da legalidade Urbanística de Galicia)

Con respecto o número de concellos adheridos á la Axencia de Protección da Legalidade Urbanística (APLU) coa a adhesión de Pontearreas, Nogueira de Ramuín, Fene é en novembro o concello de Carballo no ano 2012 suma o número 58 dos convenios autorizados con os concellos galegos. Con isto, a APLU xestiona actualmente 4.358 quilómetros cadrados de superficie correspondentes aos municipios adheridos: 18 na Coruña, 8 en Lugo, 21 en Ourense e 11 en Pontevedra, o que supón 304.360 habitantes.

CONCELLO	POBOACIÓN (HAB)	TERRITORIO (KM ²)	PUBLICACIÓN
PROVINCIA A CORUÑA			
A Baña	4528	98	DOG 18-02-09
A Capela	1439	58	DOG 19-02-09
Ares	5628	18,3	DOG 18-03-09
Arzúa	6484	155,4	DOG 20-04-09
Boimorto	2348	82,4	DOG 18-03-09
Cabanas	3375	33,3	DOG 21-11-11
Cariño	4617	46,8	DOG 06-07-09
Carballo	31303	186,09	DOG 15-11-12
Cedeira	7511	85,4	DOG 05-05-10
Dodro	3024	36,1	DOG 24-02-09
Fene	14169	26,3	DOG 08-08-12
Lousame	3702	93,6	DOG 15-09-09
Miño	5628	32,97	DOG 22-09-11
Mugardos	5605	12,8	DOG 04-11-09
Oroso	6804	72,1	DOG 11-03-09
Porto do Son	9867	94,6	DOG 04-05-10
Toques	1416	77,9	DOG 29-04-09
Val do Dubra	4481	108,7	DOG 17-02-09
PROVINCIA DE LUGO			
Becerreá	3276	172,1	DOG 18-02-09
Begonte	3538	126,8	DOG 02-04-09
Castroverde	3110	174,2	DOG 17-02-09
Lourenzá	2569	62,6	DOG 27-02-09
O Saviñao	4570	196,6	DOG 11-11-10
Ribeira de Piquín	723	73	DOG 18-02-09
Trabada	1436	82,7	DOG 11-03-09
Valadouro	2209	110,5	DOG 18-02-10
PROVINCIA DE OURENSE			
Amoeiro	2318	39,7	DOG 07-05-09
Carballeda de Avia	1607	47	DOG 19-02-09
Castrelo de Miño	1981	39,7	DOG 19-02-09
Castrelo do Val	1240	122	DOG 19-02-09
Cortegada	1367	26,9	DOG 16-11-09
Entrimo	1406	84,5	DOG 18-02-09
Gomesende	1048	28,3	DOG 19-02-09
Maceda	3153	101,93	DOG 25-03-11
Maside	3087	40	DOG 18-03-09
Nogueira de Ramuín	2432	98,3	DOG 27-01-12
O Barco de Valdeorras	14040	85,7	DOG 26-10-09
Paderne de Allariz	1597	38,8	DOG 11-11-10



CONCELLO	POBOACIÓN (HAB)	TERRITORIO (KM ²)	PUBLICACIÓN
Parada de Sil	729	62,4	DOG 08-04-09
Petín	1042	30,5	DOG 04-03-09
Piñor	1430	52,7	DOG 18-02-09
Punxín	840	17,08	DOG 28-03-11
San Amaro	1335	28,9	DOG 18-02-10
Taboadela	1690	25,2	DOG 21-07-09
Verín	14237	94,1	DOG 26-05-09
Vilamarín	2254	56,1	DOG 19-02-09
Vilardevós	2382	152,1	DOG 19-02-09
PROVINCIA DE PONTEVEDRA			
A Guarda	10404	20,5	DOG 20-04-09
Caldas de Reis	10045	68,25	DOG 01-12-11
Cuntis	5172	79,8	DOG 06-03-09
Forcarei	4219	168,4	DOG 11-02-11
Meaño	5475	27,8	DOG 09-11-09
Moraña	4349	41,3	DOG 19-02-09
Nigrán	17869	34,8	DOG 20-04-09
Oia	3192	83,3	DOG 24-02-09
Ponteareas	22750	125,6	DOG 15-02-12
Pontecesures	3116	6,7	DOG 18-02-09
Vilaboa	5935	36,9	DOG 29-04-10



3.4 Concellos con Oficinas de Rehabilitación

(datos proporcionados polo Instituto Galego de Vivenda e Solo)

A nivel municipal, no ano 2012 en novembro, engadiuse o Conxunto Histórico de Pontevedra ás áreas de rehabilitación (ARCH) de cascos históricos de Galicia. Polo tanto, neste momento están a funcionar 23 ARCH,s e 35 ARI's en Galicia. Trátanse de:

PROVINCIA	CONCELLO	TIPO	NOME	DATA
PROVINCIA A CORUÑA				
	A Coruña	ARCH	Cidade Vella e A Peixaría	14-11-03
		ARI	R/ Fdez. Latorre	27-04-06
		ARI	Nª Sra. do Carme	27-04-06
		ARI	Barrio da Sgda. Familia	27-04-06
		ARI	Grupo de vivendas do Birloque	22-02-10
		ARI	Grupo vivendas de Sta. Cristina (Palavea)	19-10-09
		ARI	Grupo de vivendas dos Mariñeiros	19-10-09
	Betanzos	ARCH	Conx. Hist. de Betanzos e a súa zona de Protección	24-10-02
		ARI	Barrios da magdalena e Nosa Señora dos Remedios	24-10-02
	Corcubión	ARCH	Casco Histórico de Corcubión	15-12-03
	Ferrol	ARCH	Barrios Hist. A Magdalena e Ferrol Vello	06-09-01
		ARI	Barrio da Graña	06-06-05
	Neda	ARI	Conxunto Histórico de Neda	17-11-03
	Noia	ARCH	Casco Histórico de Noia	25-05-01
	Mugardos	ARI	Casco Antigo de Mugardos	17-04-06
	Muros	ARCH	Núcleo Histórico de Muros	01-08-01
	Padrón	ARI	Casco Urbano Histórico de Padrón	14-11-03
	Rianxo	ARI	Rianxo, Rianxiño e A Fincheira	05-05-08
	Santiago	ARCH	Casco Histórico de Santiago de	09-01-98
	Compostela		Compostela	
		ARI	Grupos de vivendas "Compostela e Cardeal Quiroga Palacios" do Barrio de Pontepedriña	23-12-08
		ARI	Polígono de Vista Alegre	17-04-06
PROVINCIA LUGO				
	Chantada	ARI	Casco Antigo de Chantada	05-06-00
	Lourenzá	ARI	Casco Antigo de Lourenzá	29-01-03
	Lugo	ARCH	Casco Histórico de Lugo	13-03-98
		ARI	Barrio do Sgdo. Corazón	19-07-07
	Mondoñedo	ARCH	Casco Histórico de Mondoñedo e Barrios Históricos de S. Lázaro e "Os Muíños"	23-04-98
	Monforte Lemos	ARCH	Burgo Medieval e zonas de influencia de Monforte Lemos	25-04-03
	Quiroga	ARI	Rural Praza Maior e Pacios de Mondelo	19-10-09
	Ribadeo	ARI	Casco Histórico da Vila de Ribadeo	11-05-01
		ARI	Núcleo de Rinlo (Ribadeo)	16-03-09
	Sarria	ARI	Casco Antigo de Sarria	03-10-03
	Sober	ARI.rural	Concello rural Sober	08-11-11
	Vilalba	ARI	Casco Antigo e zona ampliada de Vilalba	13-09-00
	Viveiro	ARCH	Casco Histórico de Viveiro	17-03-98
PROVINCIA OURENSE				
	Allariz	ARCH	Conxunto Histórico de Allariz	05-07-96
	Castro Caldelas	ARCH	Centro Histórico de Castro Caldelas	02-03-07
	Celanova	ARCH	Entorno do Mosteiro de S. Salvador de Celanova e do Burgo Medieval de Vilanova dos Infantes	24-10-02
	Ourense	ARCH	Casco Histórico de Ourense	09-01-98
		ARCH	Núcleo de Seixalbo	24-10-03
		ARI	Polvorín, Camelias e Carballeira	19-10-09
	Ribadavia	ARCH	Casco Histórico de Ribadavia	08-06-99
		ARI	Casco Antigo de San Cristovo de Ribadavia	09-07-08
	Verín	ARI	Verín	17-04-06
	Vilar de Santos	ARI.rural	Núcleo de Vilar de Santos	21-06-11



PROVINCIA	CONCELLO	TIPO	NOME	DATA
PROVINCIA PONTEVEDRA				
	Baiona	ARCH	Vila de Baiona	18-02-11
	Cambados	ARCH	Conxunto Histórico de Cambados	10-12-01
	Poio	ARCH	Conxunto Histórico-Artístico de Combarro	31-10-02
	Cangas	ARI	Casco Antigo e zona ampliada de Cangas	11-04-01
	Marín	ARI	Casco Vello de Marín	07-07-11
	Pontevedra	ARI	Núcleo de Estribela	03-05-07
		ARCH	Conxunto Histórico de Pontevedra	04-10-12
	Tui	ARCH	Casco Histórico de Tui	06-09-01
	Vigo	ARCH	Casco Vello de Vigo	29-09-97
		ARI	Casco Histórico de Bouzas	25-03-03
	Vilagarcía Arousa	ARI	Núcleo de Carril	02-03-07
		ARI	Núcleo de Vilaxoán	02-03-07
		ARI	Casco Vello de Vilagarcía de Arousa	19-10-09
GALICIA				
	Varios	ARI	Camiños de Santiago	17-12-10
			C.Francés: Dende Pedrafita do Cebreiro ata Santiago de Compostela	17-12-10
			C.da Prata I: Dende A Mezquita ou Verín ata Ourense	17-12-10
			C.da Prata II: Dende Ourense ata Santiago de Compostela	17-12-10
			C.Inglés: Dende Ferrol ou A Coruña, xuntándose en Mesía ata Santiago de Compostela	17-12-10
			C.Primitivo: Dende A Fonsagrada ata Melide que conecta co Camiño Francés	17-12-10
			C.Norte: Dende Ribadeo ata Arzúa que conecta co Camiño Francés	17-12-10
			C.Fisterra-Muxía: Dende Santiago de Compostela ata Fisterra con desvío Muxía	17-12-10
			C.Portugués: Dende Tui a Santiago de Compostela	17-12-10

4. RESUMO XERAL

4.1 Número de vivendas visadas

Provincia	nº vivendas 1º Semestre 2012	nº vivendas 2º Semestre 2012	% VPA 1ª Semestre 2012	% VPA 2º Semestre 2012	% Rehabilitadas 1º Semestre 2012	% Rehabilitada 2º Semestre 2012
A Coruña	687	780	2,18%	3,64%	15,14%	19,49%
Lugo	281	212	0,00%	0,00%	52,31%	31,60%
Ourense	123	184	0,00%	0,00%	42,28%	35,33%
Pontevedra	559	620	0,18%	0,00%	27,01%	34,19%
Total	1.650	1.796	0,97%	1,39%	27,52%	27,62%
	3.446 ud		1,19%		27,57%	

4.2 Superficie construída e contía económica de uso residencial en Galicia

Provincia	Sup. Const. 1º Semestre 2012 (m2)	Sup. Const. 2º Semestre 2012 (m2)	PEM 1º Semestre 2012 (€)	PEM 2º Semestre 2012 (€)
A Coruña	158.514	171.318	57.951.058,78 €	64.899.167,34 €
Lugo	56.168	45.181	55.623.820,49 €	29.747.566,37 €
Ourense	30.874	40.787	23.931.542,41 €	16.692.596,99 €
Pontevedra	132.053	92.542	76.569.789,11 €	87.545.327,59 €
Total	377.610 m2	349.827 m2	214.076.210,79 €	198.884.658,29 €
	727.437 m2		412.960.869,08 €	

4.3. Proporción de vivendas unifamiliares

Provincia	Núm. Unifamiliar 1º Semestre 2012	Núm. Unifamiliar 2º Semestre 2012	% Unifamiliar 1º Semestre 2012	% Unifamiliar 2º Semestre 2012
A Coruña	354	472	51,53%	60,51%
Lugo	158	128	56,23%	60,38%
Ourense	105	140	85,37%	76,09%
Pontevedra	402	399	71,91%	64,35%
Total	1.019 Ud	1.139 Ud	61,76%	63,42%
	2.158 Ud		62,62%	

(*) Neste período tómasse o PEM e non o PMB como en estudos estadísticos anteriores, debido á incidencia que tivo na recopilación de datos de visado nos CCPP a Lei 25/2009 e o RD 1000/2010.



4.4. Histórico de vivendas visadas

Histórico de vivendas visadas por provincias en Galicia						
ano	mes	A Coruña	Lugo	Ourense	Pontevedra	Total
2000	xaneiro	839	313	171	805	2.128
	febreiro	1.388	273	173	948	2.782
	marzo	1.271	180	231	1.236	2.918
	abril	1.635	511	85	803	3.034
	maio	1.644	399	292	970	3.305
	xuño	1.405	157	131	1.106	2.799 (16.966)
	xullo	1.451	362	189	1.184	3.186
	agosto	1.229	373	125	538	2.265
	setembro	1.790	352	82	878	3.102
	outubro	988	414	82	870	2.354
	novembro	1.426	336	116	754	2.632
	decembro	1.336	152	140	699	2.327 (15.866)
					32.832	
2001	xaneiro	1.235	228	157	1.065	2.685
	febreiro	1.341	279	220	828	2.668
	marzo	1.268	237	267	1.019	2.791
	abril	1.379	250	220	838	2.687
	maio	1.716	316	154	771	2.957
	xuño	1.837	241	182	827	3.087 (16.875)
	xullo	1.378	291	105	984	2.758
	agosto	1.638	290	177	558	2.663
	setembro	821	149	104	828	1.902
	outubro	967	193	136	1.099	2.395
	novembro	1.129	148	168	729	2.174
	decembro	1.078	323	250	569	2.220 (14.112)
					30.987	
2002	xaneiro	1.091	217	151	889	2.348
	febreiro	954	307	131	1.084	2.476
	marzo	1.335	164	99	692	2.290
	abril	1.490	225	212	767	2.694
	maio	880	275	145	710	2.010
	xuño	1.170	221	109	1.114	2.614 (14.432)
	xullo	1.240	279	141	1.100	2.760
	agosto	1.281	359	134	492	2.266
	setembro	1.182	231	217	888	2.518
	outubro	1.660	302	214	853	3.029
	novembro	885	250	232	1.171	2.538
	decembro	1.070	309	249	1.140	2.768 (15.879)
					30.311	
2003	xaneiro	892	239	132	787	2.050
	febreiro	1.224	319	176	533	2.252
	marzo	1.392	559	113	904	2.968
	abril	1.268	351	125	1.162	2.906
	maio	1.392	216	39	1.242	2.889
	xuño	1.881	484	133	858	3.356 (16.421)
	xullo	2.201	447	235	990	3.873
	agosto	1.429	489	144	1.057	3.119
	setembro	1.170	206	346	1.035	2.757
	novembro	1.037	411	167	964	2.579
	decembro	2.010	331	193	1.031	3.565 (15.893)
						32.314



ano	mes	A Coruña	Lugo	Ourense	Pontevedra	Total	
2004	xaneiro	882	383	164	750	2.179	
	febreiro	1.706	268	117	1.335	3.426	
	marzo	2.122	307	187	913	3.529	
	abril	1.212	180	127	1.215	2.734	
	maio	1.615	564	239	466	2.884	
	xuño	2.069	239	295	569	3.172 (17.924)	
	xullo	1.771	582	389	843	3.585	
	agosto	1.177	474	228	808	2.687	
	setembro	1.461	481	139	825	2.906	
	outubro	862	406	365	1.077	2.710	
	novembro	2.034	574	167	1.152	3.927	
	decembro	1.170	610	435	1.047	3.262 (19.077)	
					37.001		
2005	xaneiro	1.169	547	47	822	2.585	
	febreiro	977	419	308	1.409	3.113	
	marzo	1.641	557	315	1.401	3.914	
	abril	1.315	464	200	1.242	3.221	
	maio	1.935	375	281	1.023	3.614	
	xuño	1.495	512	396	1.326	3.729 (20.176)	
	xullo	1.871	319	444	1.113	3.747	
	agosto	1.486	718	403	853	3.460	
	setembro	1.305	319	157	763	2.544	
	outubro	907	949	194	1.006	3.056	
	novembro	1.204	1.001	213	921	3.339	
	decembro	1.044	1.513	248	1.082	3.887 (20.033)	
					40.209		
2006	xaneiro	1.237	484	309	1.115	3.145	
	febreiro	1.471	977	259	877	3.584	
	marzo	1.217	2.941	227	1.127	5.512	
	abril	1.833	479	164	875	3.351	
	maio	1.636	611	395	750	3.392	
	xuño	1.358	666	392	1.633	4.049 (23.033)	
	xullo	1.654	597	409	1.656	4.316	
	agosto	2.146	675	434	1.345	4.600	
	CTE I	setembro	3.430	1.434	1.186	2.043	8.093
		outubro	965	339	30	352	1.686
		novembro	1.022	467	210	465	2.164
		decembro	1.576	528	166	719	2.989 (23.848)
						46.881	
2007	xaneiro	1.644	782	298	727	3.451	
	febreiro	1.536	1.683	174	667	4.060	
	CTE II	marzo	2.155	1.900	521	1.554	6.130
		abril	1.263	404	169	552	2.388
		maio	1.256	471	328	731	2.786
		xuño	1.611	279	170	1.500	3.560 (22.375)
		xullo	1.371	537	175	1.042	3.125
		agosto	1.522	610	316	770	3.218
		setembro	1.311	412	140	775	2.638
		outubro	1.192	523	177	953	2.845
		novembro	879	171	133	505	1.688
		decembro	963	342	170	549	2.024 (15.538)
						37.913	
2008	xaneiro	1.187	243	85	1.009	2.524	
	febreiro	878	317	223	716	2.134	
	marzo	740	223	266	761	1.990	
	Hábitat	abril	1.738	606	338	573	3.255
		maio	487	188	227	1.036	1.938
		xuño	465	180	118	432	1.195 (13.036)
	xullo	448	137	461	388	1.434	



ano	mes	A Coruña	Lugo	Ourense	Pontevedra	Total
	agosto	609	299	61	533	1.502
	setembro	537	82	362	383	1.364
	outubro	636	213	113	333	1.295
	novembro	471	99	91	241	902
	decembro	425	212	46	551	1.234 (7.731)
						20.767
2009	xaneiro	363	114	79	227	783
	febreiro	264	133	44	293	734
	marzo	447	76	47	162	732
	abril	506	61	76	174	817
DB HR	maio	366	46	63	124	599
	xuño	356	42	57	249	704 (4.369)
	xullo	181	159	163	260	763
	agosto	205	38	68	109	420
	setembro	113	177	80	144	514
	outubro	174	41	74	198	487
	novembro	286	91	37	152	566
	decembro	289	111	35	154	589 (3.339)
						7.708
2010	xaneiro	112	20	37	119	288
	febreiro	142	49	40	136	367
	marzo	136	54	45	191	426
DHV	abril	528	149	55	105	837
	maio	98	72	151	91	412
	xuño	171	113	41	145	470 (2.800)
	xullo	140	43	52	87	322
	agosto	122	30	31	68	251
	setembro	157	34	28	77	296
	outubro	131	29	25	75	260
	novembro	185	82	30	173	470
	decembro	256	25	44	81	406 (2.005)
						4.805
2011	xaneiro	104	41	38	89	272
	febreiro	105	45	81	150	381
	marzo	162	45	36	134	377
	abril	288	28	89	99	504
	maio	150	28	27	117	322
	xuño	248	43	24	141	456 (2.312)
	xullo	119	35	86	78	318
	agosto	184	45	57	184	470
	setembro	174	22	61	119	376
	outubro	423	61	31	65	580
	novembro	205	26	33	164	428
	decembro	81	37	20	65	203 (2.375)
						4.687
2012	xaneiro	106	43	26	96	271
	febreiro	98	24	13	94	229
	marzo	73	72	18	81	244
	abril	78	44	22	105	249
	maio	165	32	19	101	317
	xuño	167	66	25	82	340 (1.650)
	xullo	151	87	43	71	352
	agosto	174	38	26	195	433
	setembro	159	19	23	152	353
	outubro	77	37	37	74	225
	novembro	82	18	19	71	190
	decembro	137	13	36	57	243 (1.796)
						3.446

Total años 2000 a 2012

en 13 años 329.861 viviendas



5. ESTADÍSTICAS DE VIVENDA VISADA, PORMENORIZADAS POR COMARCAS E CONCELLOS

- 5.1. Provincia de A Coruña
- 5.2. Provincia de Lugo
- 5.3. Provincia de Ourense
- 5.4. Provincia de Pontevedra



A Coruña





5.1. NÚMERO DE VIVENDAS VISADAS POR CONCELLO E COMARCA.

Provincia A CORUÑA

COMARCA	CONCELLO	1semestre 2012	2semestre 2012	Total 2012
A Barcala				
	BAÑA (A)	2	2	4
	NEGREIRA	0	6	6
Total A Barcala		2	8	10
A Coruña	ABEGONDO	1	1	1
	ARTEIXO	8	14	22
	BERGONDO	7	6	13
	CAMBRE	6	5	11
	CARRAL	3	3	6
	CORUÑA (A)	107	93	200
	CULLEREDO	11	12	23
	OLEIROS	12	21	33
	SADA	7	11	18
Total A Coruña		162	165	327
Arzúa	ARZUA	3	8	11
	BOIMORTO	1	0	1
	PINO (O)	4	4	8
	TOURO	2	2	4
Total Arzúa		10	14	24
Barbanza	BOIRO	8	30	38
	POBRA DO CARAMIÑAL (A)	9	7	16
	RIANXO	1	7	8
	RIBEIRA	24	18	42
Total Barbanza		42	62	104
Bergantiños	CABANA	2	4	6
	CARBALLO	11	9	20
	CORISTANCO	2	3	5
	LARACHA	8	15	23
	LAXE	2	3	5
	MALPICA DE BERGANTIÑOS	6	4	10
	PONTECESO	40	4	44
Total Bergantiños		71	42	113
Betanzos	ARANGA	1	1	2
	BETANZOS	2	2	4
	CESURAS	1	2	3
	COIROS	1	0	1
	CURTIS	2	1	3
	IRIXOA	2	1	3
	MIÑO	10	5	15
	OZA DOS RÍOS	4	4	8
	PADERNE	2	1	3
	VILARMAIOR	3	5	8
	VILASANTAR	0	3	3
Total Betanzos		28	25	53



COMARCA	CONCELLO	1semestre 2012	2semestre 2012	Total 2012
Eume	CABANAS	5	5	10
	CAPELA (A)	3	0	3
	MONFERO	1	0	1
	PONTEDEUME	1	5	6
	PONTES (AS)	3	11	14
Total Eume		13	21	34
Ferrol	ARES	0	15	15
	CEDEIRA	4	86	90
	FENE	3	5	8
	FERROL	30	11	41
	MOECHE	1	0	1
	MUGARDOS	1	8	9
	NARÓN	14	13	27
	NEDA	2	2	4
	SAN SADURNIÑO	0	2	2
	SOMOZAS (AS)	0	0	0
	VALDOVIÑO	7	8	15
Total Ferrol		62	150	212
Fisterra	CEE	1	1	2
	CORCUBIÓN	2	3	5
	DUMBRÍA	1	0	1
	FISTERRA	2	6	8
	MUXÍA	0	2	2
Total Fisterra		6	12	18
Muros	CARNOTA	2	3	5
	MUROS	9	8	17
Total Muros		11	11	22
Noia	LOUSAME	5	3	8
	NOIA	7	5	12
	OUTES	9	5	14
	PORTO DO SON (O)	8	1	9
Total Noia		29	14	43
O Sar	DODRO	1	3	4
	PADRÓN	3	4	7
	ROIS	1	0	1
Total O Sar		5	7	12
Ordes	CERCEDA	7	3	10
	FRADES	0	2	2
	MESÍA	0	3	3
	ORDES	17	7	24
	OROSO	11	6	17
	TORDOIA	0	1	1
	TRAZO	1	3	4
Total Ordes		36	25	61
Ortegal	CARIÑO	0	2	2
	CERDIDO	1	1	2
	MAÑON	0	1	1
	ORTIGUEIRA	8	2	10
Total Ortegal		9	6	15



COMARCA	CONCELLO	1semestre 2012	2semestre 2012	Total 2012
Santiago	AMES	26	45	71
	BOQUEIXÓN	0	0	0
	BRIÓN	7	5	12
	SANTIAGO DE COMPOSTELA	139	139	278
	TEO	7	8	15
	VAL DO DUBRA	1	0	1
	VEDRA	1	2	3
Total Santiago		181	199	380
Terra de Melide	MELIDE	3	4	7
	SANTISO	0	0	0
	SOBRADO	0	7	7
	TOQUES	0	0	0
Total Terra de Melide		3	11	14
Terra de Soneira	CAMARIÑAS	0	1	1
	VIMIANZO	5	2	7
	ZAS	2	2	4
Total Terra de Soneira		7	5	12
Xallas	MAZARICOS	2	0	2
	SANTA COMBA	8	3	11
Total Xallas		10	3	13
Total provincia A CORUÑA		687	780	1.467



Lugo





5.2. NÚMERO DE VIVENDAS VISADAS POR CONCELLO E COMARCA.

Provincia LUGO

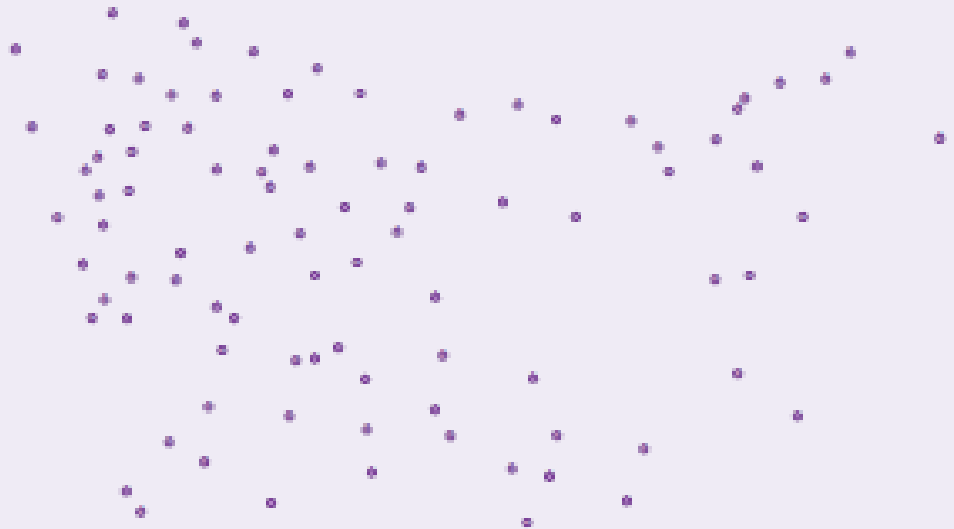
COMARCA	CONCELLO	1semestre 2012	2semestre 2012	Total 2012
A Mariña Central	ALFOZ	0	0	0
	BURELA	1	1	2
	FOZ	18	3	21
	LOURENZÁ	1	10	11
	MONDOÑEDO	1	0	1
	VALADOURO (O)	0	3	3
Total A Mariña Central		21	17	38
A Mariña Occidental	CERVO	3	4	7
	OUROL	0	0	0
	VICEDO (O)	0	2	2
	VIVEIRO	8	51	59
	XOVE	3	1	4
Total A Mariña Occidental		14	8	72
A Mariña Oriental	BARREIROS	3	2	5
	PONTENOVA (A)	1	2	3
	RIBADEO	11	8	19
	TRABADA	0	0	0
Total A Mariña Oriental		15	12	27
A Ulloa	ANTAS DE ULLA	10	0	10
	MONTERROSO	2	2	4
	PALAS DE REI	4	5	9
Total A Ulloa		16	7	23
Chantada	CARBALLEDO	1	0	1
	CHANTADA	3	2	5
	TABOADA	1	0	1
Total Chantada		5	2	7
Lugo	CASTROVERDE	1	2	3
	CORGO (O)	2	3	5
	FRIOL	8	5	13
	GUNTÍN DE PALLARES	0	4	4
	LUGO	108	32	140
	OUTEIRO DE REI	10	6	16
	PORTOMARÍN	0	0	0
	RÁBADE	1	2	3
Total Lugo		130	54	184
Meira	MEIRA	3	3	6
	POL	1	1	2
	RIBEIRA DE PIQUÍN	0	2	2
	RIORTORTO	0	0	0
Total Meira		4	6	10
Os Ancares	BARALLA	0	1	1
	BECERREÁ	12	1	13
	CERVANTES	0	0	0
	NAVIA DE SUARNA	2	1	3
	NOGAIS (AS)	0	0	0
	PEDRAFITA DO CEBREIRO	0	0	0
Total Os Ancares		14	3	17



COMARCA	CONCELLO	1 semestre 2012	2 semestre 2012	Total 2012
Quiroga	FOLGOSO DO COUREL	0	3	3
	QUIROGA	2	3	5
	RIBAS DE SIL	1	0	1
Total Quiroga		3	6	9
Sarria	INCIO (O)	2	2	4
	LÁNCARA	0	0	0
	PARADELA	4	0	4
	PÁRAMO (O)	0	0	0
	SAMOS	0	0	0
	SARRIA	10	6	16
	TRICASTELA	0	0	0
Total Sarria		16	8	24
Terra Chá	ABADÍN	1	0	1
	BEGONTE	2	9	11
	CASTRO DE REI	1	1	2
	COSPEITO	2	5	7
	GUITIRIZ	3	0	3
	MURAS	0	0	0
	PASTORIZA	2	0	2
	VILLALBA	9	12	21
	XERMADE	0	0	0
Total Terra Chá		20	27	47
Terra de Lemos	BOVEDA	1	0	1
	MONFORTE	3	7	10
	PANTÓN	1	0	1
	POBRA DE BROLLÓN (A)	1	0	1
	SAVIÑAO (O)	0	1	1
	SOBER	9	1	10
Total Terra de Lemos		15	9	24
A Fonsagrada	BALEIRA	6	3	9
	FONSAGRADA (A)	2	0	2
	NEGUEIRA DE MUÑIZ	0	0	0
Total A Fonsagrada		8	3	11
Total provincia LUGO		281	212	493



Ourense





5.3. NÚMERO DE VIVENDAS VISADAS POR CONCELLO E COMARCA.

Provincia OURENSE

COMARCA	CONCELLO	1semestre 2012	2semestre 2012	Total 2012
A Limia	BALTAR	0	0	0
	BLANCOS (OS)	0	0	0
	CALVOS DE RANDÍN	1	2	3
	PORQUEIRA	0	0	0
	RAIRIZ DE VEIGA	1	0	1
	SANDIAS	0	3	3
	SARREAU	0	0	0
	TRASMIRÁS	0	0	0
	VILAR DE BARRIO	1	0	1
	VILAR DE SANTOS	0	0	0
	XINZO DE LIMIA	5	2	7
Total A Limia		8	7	15
Allariz-Maceda	ALLARIZ	4	10	14
	BAÑOS DE MOLGAS	1	0	1
	MACEDA	0	2	2
	PADERNE DE ALLARIZ	3	0	3
	XUNQUEIRA DE AMBÍA	1	1	2
	XUNQUEIRA DE ESPADANEDO	0	0	0
Total Allariz-Maceda		9	13	22
Baixa Limia	BANDE	0	1	1
	ENTRIMO	0	0	0
	LOBEIRA	0	0	0
	LOBIOS	1	0	1
	MUÍÑOS	0	1	1
Total Baixa Limia		1	2	3
O Carballiño	BEARIZ	1	1	2
	BOBORÁS	4	4	8
	CARBALLIÑO (O)	6	6	12
	IRIXO (O)	0	1	1
	MASIDE	1	4	5
	PIÑOR	2	0	2
	PUNXÍN	2	0	2
	SAN AMARO	0	1	1
SAN CRISTOVO DE CEA	1	0	1	
Total O Carballiño		17	17	34
O Ribeiro	ARNOIA	1	2	3
	AVIÓN	0	2	2
	BEADE	0	1	1
	CARBALLEDA DE AVIA	0	0	0
	CASTRELO DE MIÑO	2	1	3
	CENLLE	0	0	0
	CORTEGADA	1	2	3
	LEIRO	1	1	2
	MELÓN	0	0	0
RIBADAVIA	5	2	7	
Total O Ribeiro		10	11	21



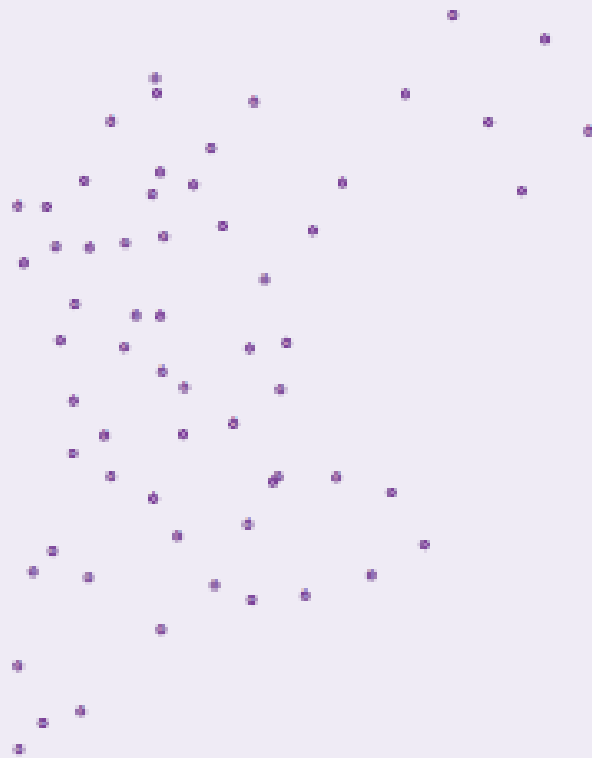
COMARCA	CONCELLO	1semestre 2012	2semestre 2012	Total 2012
Ourense	AMOEIRO	4	3	7
	BARBADÁS	1	3	4
	COLES	2	2	4
	ESGOS	0	1	1
	NOGUEIRA DE RAMUÍN	0	1	1
	OURENSE	17	30	47
	PEREIRO DE AGUIAR	10	18	28
	PEROXA (A)	0	1	1
	SAN CIBRAO DAS VIÑAS	5	8	13
	TABOADELA	1	0	1
	TOÉN	9	5	14
VILAMARÍN	1	1	2	
Total Ourense		50	73	123
Terra de Caldelas	CASTRO CALDELAS	0	1	1
	MONTEDERRAMO	1	0	1
	PARADA DE SIL	1	1	2
	TEIXEIRA (A)	1	0	1
Total Terra de Caldelas		3	2	5
Terra de Celanova	BOLA (A)	0	0	0
	CARTELLE	0	1	1
	CELANOVA	4	2	6
	GOMESENDE	0	0	0
	MERCA (A)	1	6	7
	PADRENDA	0	1	1
	PONTEDEVA	1	0	1
	QUINTELA DE LEIRADO	0	0	0
	RAMIRÁS	0	0	0
VEREA	0	1	1	
Total Terra de Celanova		6	11	17
Terra de Trives	CHANDREXA DE QUEIXA	0	0	0
	MANZANEDA	0	2	2
	POBRA DE TRIVES (A)	1	5	6
	SAN XOAN DE RÍO	1	0	1
Total Terra de Trives		2	7	9
Valdeorras	BARCO (O)	1	5	6
	BOLO (O)	0	0	0
	CARBALLEDA	0	0	0
	LAROUCO	0	0	0
	PETÍN	0	0	0
	RÚA (A)	0	2	2
	RUBIÁ	0	0	0
	VEIGA (A)	3	0	3
	VILAMARTÍN DE VALDEORRAS	0	0	0
Total Valdeorras		4	7	11



COMARCA	CONCELLO	1 semestre 2012	2 semestre 2012	Total 2012
Verín	CASTRELO DO VAL	1	2	3
	CUALEDRO	0	0	0
	LAZA	0	0	0
	MONTERREI	1	0	1
	OIMBRA	1	0	1
	RIÓS	0	0	0
	VERÍN	9	25	34
	VILARDEVÓS	0	1	1
Total Verín		12	28	40
Viana	GUDIÑA (A)	0	2	2
	MEZQUITA (A)	0	0	0
	VIANA DO BOLO	1	4	5
	VILARIÑO DE CONSO	0	0	0
Total Viana		1	6	7
Total OURENSE		123	184	307



Pontevedra





5.4. NÚMERO DE VIVENDAS VISADAS POR CONCELLO E COMARCA.

Provincia PONTEVEDRA

COMARCA	CONCELLO	1semestre 2012	2semestre 2012	Total 2012
A Paradanta	ARBO	3	1	4
	CAÑIZA (A)	3	0	3
	COVELO (O)	1	0	1
	CRECENTE	1	2	3
Total A Paradanta		8	3	11
Caldas	CALDAS DE REIS	24	3	27
	CATOIRA	1	2	3
	CUNTIS	3	1	4
	MORAÑA	1	3	4
	PONTECESURES	1	2	3
	PORTAS	3	3	6
	VALGA	1	1	2
Total Caldas		34	15	49
Deza	AGOLADA	0	0	0
	DOZÓN	0	0	0
	LALÍN	1	5	6
	RODEIRO	3	0	3
	SILLEDA	1	1	2
	VILA DE CRUCES	5	2	7
Total Deza		10	8	18
O Baixo Miño	GUARDA (A)	8	9	17
	OIA	4	2	6
	ROSAL (O)	6	4	10
	TOMIÑO	9	5	14
	TUI	13	8	21
Total O Baixo Miño		40	28	68
O Condado	MONDARIZ	3	4	7
	MONDARIZ-BALNEARIO	1	0	1
	NEVES (AS)	6	2	8
	PONTEAREAS	12	10	22
	SALVATERRA DE MIÑO	10	6	16
Total O Condado		32	22	54
O Morrazo	BUEU	8	11	19
	CANGAS	15	18	33
	MARÍN	8	12	20
	MOAÑA	7	14	21
Total O Morrazo		38	55	93
O Salnés	CAMBADOS	6	4	10
	GROVE (O)	9	4	13
	ILLA DE AROUSA	3	4	7
	MEAÑO	10	3	13
	MEIS	1	25	26
	RIBADUMIA	4	2	6
	SANXENXO	19	16	35
	VILAGARCÍA DE AROUSA	35	26	61
VILANOVA DE AROUSA	7	3	10	
Total O Salnés		94	87	181



COMARCA	CONCELLO	1semestre 2012	2semestre 2012	Total 2012
Pontevedra	BARRO	5	2	7
	CAMPO LAMEIRO	0	1	1
	COTOBADE	5	4	9
	LAMA (A)	0	1	1
	POIO	10	9	19
	PONTE-CALDELAS	3	0	3
	PONTEVEDRA	58	22	80
	VILABOA	9	6	15
Total Pontevedra		90	45	135
Tabeirós-T de Montes	CERDEDO	3	2	5
	ESTRADA (A)	4	1	5
	FORCAREI	2	2	4
Total Tabeirós-Terra de Montes		9	5	14
Vigo	BAIONA	16	112	128
	FORNELOS DE MONTES	3	0	3
	GONDOMAR	3	4	7
	MOS	11	10	21
	NIGRÁN	4	9	13
	PAZOS DE BORBÉN	6	4	10
	PORRIÑO (O)	7	7	14
	REDONDELA	15	8	23
	SALCEDA DE CASELAS	10	4	14
	SOUTOMAIOR	1	4	5
	VIGO	128	190	318
Total Vigo		204	352	556
Total PONTEVEDRA		559	620	1.179



6. Obtención e procedencia dos datos

Os datos recollidos nesta publicación obtivéronse dos rexistros do sistema informático colexial. Esta aplicación, desenvolada e pertencente ao Colexio de Arquitectos, permite xestionar a supervisión técnica de Expedientes sometidos a visado colexial, recollendo e estruturando toda a información asociada aos mesmos. Os criterios de selección e agrupación dos datos foron os seguintes:

Estrutura Xeográfica. Considerouse a establecida ao efecto pola Xunta de Galicia no seu Decreto 65/1997.

Número de vivendas. A os efectos de contabilizar anualmente (ou no seu caso semestralmente), o número de vivendas rexistradas, tomáronse as proporcionadas polo sistema informático de xestión do Colexio Oficial de Arquitectos de Galicia, nas súas fases de Proxecto Básico e de Execución, Proxecto de Execución e Expediente de Legalización. En todos os casos diferenciouse a súa tipoloxía entre vivenda libre e vivenda protexida, así como entre vivenda nova e vivenda existente e/ou reformada.

Só no informe do ano 2008 feito no seu día, e para facilitar unha mellor análise do efecto da entrada en vigor das NHG contabilizáronse ademais os proxectos básicos por separado. Con motivo do cambio do marco regulador "RD 1000/2010", este desglose non se terá en conta no sucesivo.

No seu caso, as diferenzas existentes entre o número de vivendas de VPA visadas polo Colexio Oficial de Arquitectos de Galicia e o número de vivendas cualificadas pola administración autonómica derivan do feito de que as vivendas inicialmente como libres obteñen posteriormente cualificación como vivendas protexidas. As pequenas variacións que poidan aparecer en canto ao número de vivendas contabilizado polo Colexio de Arquitectos pode deberse á inclusión ou eliminación de tipoloxías non convencionais dos diversos estudos, coma por exemplo residencias, hoteis, cámpings ou calquera outra de difícil clasificación.

Presuposto de Execución Material. Aos efectos de considerar a contía anual de presuposto contabilizado, tomouse o Presuposto de Execución Material asinado polo colexiado no seu proxecto para uso Residencial de vivenda e hoteleiro rexistrado no sistema informático colexial, incluíndo as zonas comúns, garaxes e rochos.

Superficie total construída. Aos efectos de considerar a contía de superficie construída, tomouse a do uso residencial de vivenda e hoteleiro rexistrada no sistema informático colexial, incluíndo as súas zonas comúns, garaxes e rochos.

Estado do planeamento. Tivéronse en conta os datos contidos no informe IUM (Información

Urbanística Municipal) actualizado periodicamente segundo a información recollida nos propios concellos de Galicia, no Diario Oficial de Galicia, así como a achegada pola correspondente Secretaría Xeral competente na materia da Administración Autonómica galega.

Plano temático. Obtívose a través dos datos achegados da Secretaría Xeral competente na materia da Administración Autonómica galega

Datos económicos. Os datos xerais sobre a marcha da economía española foron recollidos do INE. Os datos referentes ao índice de confianza do consumidor obtivéronse do ICO (Instituto de Crédito Oficial). Os datos referentes ás hipotecas en España obtivéronse do BE (Banco de España). Os datos referentes á evolución histórica do Euribor a un ano, da EBF (European Banking Federation). Finalmente o dato de parados foi recollido do Instituto Nacional de Estadística.

